



14 PREVIDENZA

Le donne vivono più a lungo:
ma di cosa?

19 RAIFFEISEN ONLINE

ROL festeggia 20 anni

METTER SU CASA

Camminare con le proprie gambe



Posso fidarmi di chi protegge la nostra casa.

La Cassa Raiffeisen è al mio fianco per tutelare le mie proprietà. La consulenza è sempre quella giusta e ricevo tutto ciò di cui ho bisogno: polizze casa, di responsabilità civile e di tutela giudiziaria. La mia banca di fiducia.

www.raiffeisen.it/assicurazione



Raiffeisen La mia banca

Cari lettori



Raiffeisen Magazine
ora anche online
www.magazin.raiffeisen.it

Andare a vivere per conto proprio, oggi, non è più in voga e i giovani tendono a rimanere a lungo a casa dei genitori, soprattutto i maschi. In Italia, considerato il Paese dei "mammoni", oltre il 60 per cento degli under 35 anni vive ancora in famiglia e la tendenza è in aumento. I vantaggi sono evidenti: la mamma cucina, rassetta e lava la biancheria. Ma questo è solo un lato della medaglia. Gli altri motivi sono legati ai lunghi tempi di formazione, a situazioni finanziarie precarie, ai contratti di lavoro a termine e al prezzo elevato degli affitti. Molti ragazzi semplicemente non possono permettersi di andare a vivere per conto proprio. Un fatto è certo: anche se l'abbandono della casa paterna avviene sempre più tardi, è un passo importante (e tutt'altro che leggero) del percorso verso l'età adulta. Naturalmente, vivere da soli non offre solo libertà, ma comporta anche impegno e molte spese, oltre a richiedere svariate decisioni che presuppongono competenze finanziarie. Abbiamo chiesto al consulente Alex Unterhauser della Cassa Raiffeisen Oltradige quali sono i motivi per farsi assistere in questo percorso. E ci ha risposto che, chi ha sotto controllo le proprie finanze, vive meglio. Semplice, no?



Colofone: Raiffeisen Magazine, 39° anno, n. 5, ottobre/novembre 2017. **Editore:** Federazione Cooperative Raiffeisen dell'Alto Adige; Via Raiffeisen 2, 39100 Bolzano (BZ). **Autorizzazione:** Tribunale di Bolzano del 10.1.1979. **Direttore responsabile:** Thomas Hanni. **Caporedattrice:** Ingeborg Stubenruß. **Redazione:** Greta Augschöll (ga), Brigitte Linger (bl), Irene Hofer (ih), Sabine Ohnewein (so), Christa Ratschiller (cr), Ingeborg Stubenruß (is). **Collaboratori:** Roland Furgler (rf), Olav Lutz (ol), Matthias Mayr (ma), Martin von Malfer (mm), Ulrich Malfertheiner (um), Matthias Obexer (mo). **Fotografie:** fotolia (cover, 5, 6, 8, 10, 12, 14, 15), shutterstock (3, 14, 17, 30), Ethical Banking (16), Stefan Frei (23), Patrick Janach (25), Casse Raiffeisen (24-27), Olav Lutz (28,29), archivio. **Traduzioni:** Bonetti & Peroni, Bolzano. **Layout e produzione:** EGGGER & LERCH, Vienna. **Stampa:** www.longo.media, Bolzano. **Contatti:** Comunicazione d'impresa/Federazione Cooperative Raiffeisen, tel. +39/0471/945 386, e-mail: magazin@raiffeisen.it. **Abbonamenti:** variazioni d'indirizzo, disdette e altre comunicazioni devono essere fatte pervenire alla propria Cassa Raiffeisen. **Edizione online:** <http://magazin.raiffeisen.it>, coordinamento: Ingeborg Stubenruß.

COPERTINA

04 Metter su casa

Pianificare bene l'uscita dalla casa paterna

DENARO & CO.

08 Impegno sociale e volontariato

Nuova regolamentazione per il settore non-profit

10 Finanze

Investire nel segno della sostenibilità

12 Coperture assicurative per l'abitazione

Proteggere i propri beni

14 Donne e previdenza

Le donne vivono più a lungo, ma di cosa?

16 Ethical Banking

JPK, vini bio per passione

18 Strategie digitali

Una rivoluzione digitale che richiede un nuovo approccio

19 I 20 anni di ROL

Raiffeisen OnLine taglia un importante traguardo

A COLLOQUIO

20 Gert Lanz

"Un'idea, molti sostenitori"

GENTE & PAESI

23 Novità dalle Casse Raiffeisen

Si parla di mostre d'arte, lavoro "a misura di cervello", innovazione, circoli sportivi e molto altro ancora

CONSIGLI & SVAGO

28 Avventura nella natura

Vezzano, Calavino e Lago di Santa Massenza

30 Letture

"Dimenticare mai", di Franz Thaler

Il trasferimento in un'abitazione propria offre nuove libertà, ma comporta anche impegni e rischi

METTER SU CASA

Andare a vivere per conto proprio

Per quanto comodo possa essere vivere con i propri genitori, prima o poi tutti decidono di abbandonare la casa paterna e trasferirsi in un'abitazione propria. Che sia compiuto all'inizio degli studi o a conclusione della formazione professionale, questo passo dev'essere ben pianificato.

Barbara e Markus presto avranno una figlia e andranno a convivere in una villetta a schiera con giardino e l'asilo dietro casa. Roland ha 19 anni e condivide con due amici un appartamento nella città in cui studia. Maria, 28 anni, ha appena acquistato un monocale dove ha intenzione di trasferirsi a breve. Questi sono solo tre esempi, ma si potrebbe citarne a migliaia. Anche se, stando alle statistiche, i giovani tendono a uscire di casa sempre più tardi, questa decisione rappresenta una pietra miliare nel percorso personale di ogni individuo. Poiché la dimensione media dei nuclei familiari altoatesini è in costante calo (se nel 1971 erano costituiti mediamente da 3,7 persone, nel 2015 tale numero era sceso a 2,4), è in crescita il numero delle famiglie: nel solo periodo compreso dal 2001 al 2015, in Alto Adige si sono creati 43.217 nuovi nuclei, quindi oltre 3.000 l'anno.

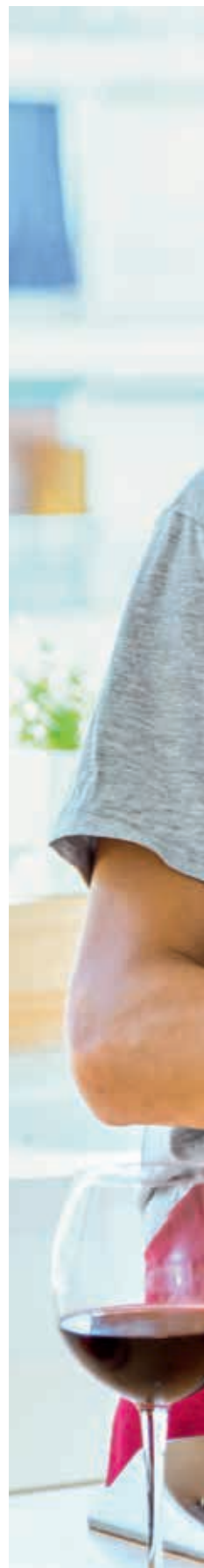
ATTENZIONE ALLE SPESE!

Una nuova famiglia è sinonimo di libertà, ma implica anche maggiori impegni e rischi. Chi non si affida a una pianificazione accurata, rischia di andare incontro a brutte sorprese.

L'Alto Adige si caratterizza per i prezzi elevati delle case, sia in affitto sia in acquisto, a fronte di stipendi e salari fermi: in particolare per i giovani, il trasferimento in una nuova abitazione può trasformarsi in un incubo. Inoltre, al canone di affitto o alla rata del mutuo, si aggiungono le spese per elettricità, gas e condominio, così come quelle per generi alimentari, telefono, assicurazione, ecc. Scegliendo una soluzione che esula dalle proprie possibilità, si rischia di incorrere in gravi problemi finanziari. Il consulente Alex Unterhauser della Cassa Raiffeisen Oltradige consiglia di pianificare per tempo questo passo, informandosi adeguatamente e avvalendosi dell'assistenza di persone esperte (cfr. intervista a pag. 7).

NECESSARIE COMPETENZE FINANZIARIE

Per garantire il successo di questo passo, è necessaria un'adeguata fase preparatoria: pianificare bene entrate e uscite, stimare i costi della nuova abitazione, verificare se il bilancio familiare consente di mettere da parte qualcosa per la previdenza o le spese impreviste ed eventuali spazi per risparmiare. ►







Le spese per l'abitazione sono la voce più consistente del bilancio familiare, ma non sono le uniche: per questo, è sempre meglio fare bene i propri conti

- Determinanti per una buona pianificazione sono le competenze finanziarie. La gestione del denaro, indipendentemente dalle disponibilità personali, si apprende in famiglia. “L'esempio dei genitori condiziona in misura decisiva il comportamento dei giovani”, afferma Unterhauser, che osserva come le abitudini di consumo siano cambiate nel tempo. “Quando parlo con i ragazzi delle diverse forme di risparmio, spesso mi chiedono perché mai dovrebbero accantonare del denaro e compiere delle rinunce, quando possono acquistare tutto ciò che desiderano pagandolo a rate”. Non sempre i giovani sono consapevoli dei rischi che si celano dietro agli acquisti rateali, soprattutto quando eccedono le loro capacità di rimborso. “Naturalmente non si può generalizzare”, aggiunge Unterhauser. La gamma è molto ampia e spazia dallo studente abbastanza impreparato

che, appena concluse le superiori, va a vivere con i propri compagni contando sul supporto finanziario dei genitori, fino al 35enne, prossimo padre di famiglia, che ha maggiore esperienza alle spalle. “Chi esce di casa, spesso, vuole dimostrare di aver conquistato la propria autonomia e di riuscire a cavarsela senza l'aiuto dei genitori”. Secondo Unterhauser, oggi le competenze finanziarie dei giovani sono migliorate: “I ragazzi si informano più che in passato e risparmiano consapevolmente”.

DETTAGLI DA NON TRASCURARE

Una volta chiariti gli aspetti finanziari, rimangono molte altre questioni da affrontare. Per avere una linea telefonica e un collegamento a internet veloce, ci si può rivolgere a Raiffeisen OnLine (ROL). Le coppie conviventi possono decidere di aprire un conto comune, dove far confluire tutti i pagamenti.

“Mai risparmiare sull’assicurazione”

Se entrambi i componenti versano mensilmente una quota fissa dal proprio conto privato, è più facile tenere traccia delle uscite. Ma naturalmente bisogna fare i conti anche con spese aggiuntive e chiarire come procedere in caso di decesso di uno dei cointestatari del conto.

LA GIUSTA COPERTURA ASSICURATIVA

Infine, è importante farsi un’idea precisa delle assicurazioni esistenti e di quelle ancora da stipulare. “Una polizza di responsabilità familiare è ineludibile”, ci ricorda Thomas Gruber di Raiffeisen Servizi Assicurativi. Questa risponde qualora si arrechi un danno a terzi, ad esempio, nel caso di fuoriuscita di acqua che allaghi l’appartamento attiguo al nostro. L’obbligo di assicurarsi (una polizza per famiglia è sufficiente) è esteso anche agli inquilini, come aggiunge Gruber: “Il locatario risponde dei danni causati e l’assicurazione può rivalersi nei suoi confronti”. È importante prestare particolare attenzione quando si abbandona la casa paterna, poiché è proprio in quel momento che vengono meno le coperture di cui si godeva in famiglia: pertanto è necessario verificare la presenza dell’assicurazione domestica, della polizza di responsabilità civile, della tutela legale, ecc. (per ulteriori informazioni sull’assicurazione domestica, cfr. a pag. 12). Il secondo ambito importante riguarda le coperture contro l’invalidità e il decesso: anche se non si verificano i casi estremi, un’invalidità al lavoro in seguito a problemi di salute o una disabilità che comporti una ridotta capacità lavorativa possono pregiudicare un’importante fonte di reddito, con gravi conseguenze sul piano finanziario.

Chi desidera affrontare a cuor leggero questo passo, non può esimersi dal richiedere una consulenza professionale. Il percorso per ottenere una risposta a tutte le domande è lungo, ma solo così si sgombera il campo da ogni ostacolo per una “nuova vita” all’insegna della serenità. Vale per Barbara, Markus, Roland, Maria e tutti gli altri. _ma

Alex Unterhauser fornisce alcuni utili consigli su una tempestiva pianificazione e sulla stipula di una polizza.

Signor Unterhauser, qual è il presupposto essenziale per una nuova casa?

Alex Unterhauser. Una nuova abitazione coincide spesso con l’inizio di una nuova fase della vita, con tutte le formalità che ne conseguono. Per non perdere di vista il quadro generale, è importante pianificare con largo anticipo. L’ideale è iniziare sin da giovani, creando un fondo di riserva con un programma di risparmio mensile. Un preciso calcolo dei costi è essenziale.

Quanto è importante un colloquio con un consulente Raiffeisen?

Alex Unterhauser. Una consulenza professionale è utile e viene presa sempre più spesso in considerazione. Il mondo digitale offre una quantità infinita di informazioni, ma è difficile filtrare dal mucchio quelle davvero preziose. Ecco quindi che il colloquio personale diventa uno strumento prezioso.

Quali sono i vantaggi?

Alex Unterhauser. Quest’occasione offre la possibilità di approfondire la situazione personale con il cliente, affrontando anche temi previdenziali e assicurativi. Con la pianificazione finanziaria, nulla viene lasciato al caso, garantendo una visione d’insieme.

Quali forme di tutela sono consigliabili?

Alex Unterhauser. È consigliabile un pacchetto assicurativo che protegga dai danni da incendio, fulmini, tempeste, dai guasti degli apparecchi elettronici e dalle effrazioni, nonché un’assicurazione di responsabilità civile familiare, una polizza domestica e una per la copertura delle spese legali. Il pacchetto può essere predisposto su misura.

Qual è l’errore più grande in cui si può incorrere?

Alex Unterhauser. Ignorare il tema della protezione e sperare che non succeda niente. _ma



Alex Unterhauser è consulente presso la filiale di Termeno della Cassa Raiffeisen Oltradige

IMPEGNO SOCIALE E VOLONTARIATO

Approvato il nuovo testo unico del settore non-profit

A luglio, il legislatore ha rivisto la disciplina del settore non-profit, promulgando nuove norme per le imprese sociali. Il testo unico del cosiddetto "terzo settore" regola le disposizioni in materia di diritto fiscale e civile del comparto, armonizzandole in un insieme organico.



Dott. Ulrich Malfertheiner, area diritto tributario, Federazione Raiffeisen

Il settore non-profit comprende associazioni, fondazioni e altre organizzazioni NPO, operanti nell'interesse della collettività in svariati ambiti della vita di ogni giorno. Designate sino ad oggi come ONLUS, si tratta, tra gli altri, di enti impegnati a titolo onorifico, associazioni riconosciute e non, unioni per il sostegno della comunità, ma anche società di mutuo soccorso, imprese e cooperative sociali.

Tali organizzazioni offrono servizi sociali e socio-sanitari, formativi e pedagogici, ma anche attività culturali, artistiche e sportive, per lo più con il sostegno di collaboratori volontari, senza perseguire scopi lucrativi, ma puntando al conseguimento di obiettivi sociali di interesse comune e pubblica utilità, con il divieto di ripartire utili

e riserve. I guadagni possono essere utilizzati, pressoché senza eccezioni, esclusivamente per il finanziamento della propria attività o la formazione del patrimonio.

A tale proposito, è stato introdotto un Registro nazionale unico del terzo settore, in cui in futuro dovranno essere riportate le succitate organizzazioni. Per le imprese sociali, è sufficiente l'iscrizione nella propria sezione del Registro delle imprese. Le disposizioni fiscali sono state uniformate e semplificate mediante l'abrogazione delle attuali norme speciali, operando una distinzione di base tra attività commerciale e attività istituzionale privilegiata. Le agevolazioni fiscali si rivolgono non solo alle organizzazioni stesse, ma anche a benefattori e promotori: per i soggetti naturali e le imprese che sostengono le organizzazioni citate, infatti, sono previsti incentivi fiscali o detrazioni dal reddito complessivo. Affinché la riforma trovi applicazione pratica, nei mesi a venire, è attesa la promulgazione di una serie di norme attuative. _um

Nuova disciplina per il settore non-profit



GIOCO A PREMI

Aggiudicatevi fantastici premi con JiffySuperpower!

Non avete ancora attivato Jiffy? Cos'aspettate? Registrandovi subito, potete partecipare al gioco a premi JiffySuperpower 2017!

Dal 2 al 29 ottobre, verranno sorteggiati tutti i giorni un Samsung Galaxy S8 e, una volta alla settimana, un buono acquisto del valore di 1.000 euro. Questo gioco a premi valido sul territorio nazionale è organizzato da SIA S.p.A., l'azienda che ha sviluppato Jiffy per le banche italiane. Può partecipare chi si è registrato sul sito www.jiffysuperpower.it e utilizza Jiffy per l'esecuzione di bonifici. I criteri di ammissione e il regolamento sono disponibili online.

ECCO COME FUNZIONA

Jiffy è un innovativo metodo per eseguire trasferimenti di denaro in tempo reale e in tutta sicurezza. In seguito all'attivazione, il numero di cellulare sarà collegato al vostro IBAN, dopodiché sarà sufficiente selezionare dalla rubrica il beneficiario per eseguire un bonifico. Allo stesso modo potrete ricevere del denaro da una persona che, al pari vostro, ha abilitato Jiffy. Questa pratica funzione è stata integrata nella Raiffeisen App a gennaio 2017. È possibile attivare Jiffy attraverso Raiffeisen Online Banking o presso la vostra Cassa Raiffeisen! _ga



Con Jiffy è possibile trasferire denaro in tempo reale, ma non solo: da oggi si possono anche vincere fantastici premi!

COMMENTO DI BORSA

L'Europa che avanza

Il mondo sembra impazzito. Se fino a poco tempo fa gli agenti di borsa di tutto il mondo annunciavano la fine dell'eurozona, improvvisamente la storia di successo del Vecchio Continente è sulla bocca di tutti. Ora, sono altri ad essere in difficoltà: gli Stati Uniti sono guidati da un clown della politica che fa dell'imprevedibilità la sua cifra stilistica, la Gran Bretagna, grazie all'incompetenza della sua classe politica, si avvia verso una Brexit catastrofica e la Cina stessa sembra barcollare sotto i colpi della politica commerciale di Donald Trump e del conflitto con la vicina Corea del Nord. Solo l'Europa, per ora, si profila

come un baluardo di stabilità. Le notevoli problematiche che hanno segnato il 2017, come le elezioni in Francia e in Olanda, i flussi dei migranti e la crisi patologica delle banche italiane sembrano solo un lontano ricordo. Alla luce del boom dell'economia europea, in particolare nel settore turistico e nell'industria dei consumi, non stupisce che l'euro sia assunto al rango di superstar. Con un +6% rispetto alle principali valute mondiali nell'ultimo anno, assicura un tranquillizzante tasso d'inflazione dell'1,3 per cento. La BCE sembra però incapace di dare un giro di vite e razionalizzare la politica monetaria e, per questo, i tassi

d'interesse indugeranno ancora un bel po' in un range negativo. Diverso l'atteggiamento dei "fondisti" tra i titoli di Stato europei, cui guardare con cautela nel 2018. I mercati obbligazionari in flessione dovrebbero fare il gioco delle azioni. Stiamo finalmente tornando alle correlazioni negative tra mercati azionari e obbligazionari? Sarebbe davvero auspicabile. _mm

Dott. Martin von Malfè, reparto servizi finanziari, Cassa Centrale Raiffeisen dell'Alto Adige SpA





FINANZA

Investire con risultati... e la coscienza a posto

“Ciò che ne è dei nostri risparmi e investimenti non può lasciarci indifferenti”, ha affermato l'esperto finanziario Wolfgang Pinner. Come investire in modo sostenibile e a quali aspetti prestare attenzione sono stati al centro della sua relazione, in occasione dell'evento autunnale di Raiffeisen InvestmentClub, il 7 novembre presso l'azienda brissinese Frener & Reifer e l'8 novembre al Centro Idrogeno H2 di Bolzano. Di seguito alcune anticipazioni.

Investimenti sostenibili e guadagni personali non sono necessariamente in contrasto, secondo Wolfgang Pinner

Sig. Pinner, investire con un guadagno e, al contempo, fare del bene per l'ambiente e la società: non ritiene che siano in contrasto?

Wolfgang Pinner. Assolutamente no! Vogliamo sfruttare le nostre possibilità di investitori, in veste di azionisti o di creditori, per fare qualcosa di buono. Definirei quest'attività “capitalismo positivo”.

Cosa s'intende per investimenti sostenibili?

Wolfgang Pinner. Si tratta di scelte consapevoli in tema finanziario, in cui giocano un ruolo essenziale concetti quali “responsabilità” e “prospettive future”. L'investitore sostenibile fa riflessioni che vanno oltre il proprio “orticello”, conscio che un'azienda orientata al successo nel lungo periodo deve prendere in considerazione l'intero contesto, fatto di aspetti economici, ecologici e sociali.

Che cosa significa “dividendi doppi”?

Wolfgang Pinner. Gli investimenti sostenibili consentono di realizzare ricavi finanziari che, al tempo stesso, generano anche un impatto positivo sull'ambiente e sulla società. Ad esempio, il bilancio di CO2 delle società presenti nel nostro fondo azionario globale è decisamente migliore rispetto a quello del mercato complessivo.

Potrebbe farci un esempio di un investimento redditizio per il risparmiatore che, al contempo, rappresenta un plusvalore per l'ambiente e il sociale?

Wolfgang Pinner. Un caso esemplare è quello dell'azienda olandese Wessanen, presente nel nostro portafoglio azionario, che da alcuni mesi è in forte crescita: il tema dei generi alimentari biologici, ambito in cui opera Wessanen, produce benefici per la società (salute) e l'ambiente (agricoltura).

CENNI BIOGRAFICI

**Mag. Wolfgang Pinner, MBA**

Dal 2013 presso Raiffeisen Capital Management nel settore degli investimenti sostenibili e responsabili, Wolfgang Pinner è responsabile della gestione dei fondi azionari sostenibili. La sua carriera professionale è costellata di numerosi incarichi presso importanti istituti bancari austriaci e l'ente previdenziale nazionale VBV. Membro dell'Associazione austriaca per l'analisi finanziaria e l'asset management (ÖVFA), è inoltre lettore universitario e autore di numerose pubblicazioni specialistiche in materia di borsa e finanza.

Ritiene che gli investimenti sostenibili siano solo una moda passeggera?

Wolfgang Pinner. Assolutamente no! Oggi gli investimenti sostenibili coprono quasi ogni ambito finanziario.

Che cosa consiglierebbe oggi a un investitore? E quali sono i prodotti più adatti a chi è più inesperto?

Wolfgang Pinner. Sugerirei di prestare maggiore attenzione alla "qualità" dei titoli sotto il profilo della loro sostenibilità. Naturalmente, gli investimenti devono essere sempre in linea con la propensione al rischio di chi li sottoscrive. Riguardo alla seconda domanda, ritengo che i fondi misti, che investono in più asset class come azioni e obbligazioni, siano la scelta migliore poiché offrono un'ampia diversificazione. _is

PREMIO ALL'INNOVAZIONE DELL'UNIONE GIOVANI AGRICOLTORI

AAA giovani contadini innovativi cercasi

L'Unione giovani agricoltori (Südtiroler Bauernjugend, SBJ) ha indetto un concorso per individuare i contadini altoatesini più innovativi e dare un riconoscimento alle migliori idee attraverso il premio "IM.PULS".

L'agricoltura è alla ricerca di stimoli creativi che possano schiudere nuove prospettive alle aziende, assicurando loro un maggior plusvalore e più competitività. Il 18 settembre si è chiuso il termine per la presentazione delle candidature al premio all'innovazione "IM.PULS".

La giuria ha avuto il difficile compito di selezionare cinque idee, che hanno avuto accesso alla fase successiva e che sono state presentate personalmente dai candidati. In seguito, i membri della giuria sono stati chiamati a scegliere i tre finalisti.

ONLINE VOTING: PARTECIPA ANCHE TU!

Dal 30 ottobre al 13 novembre, gli altoatesini avranno la possibilità di votare per il loro candidato favorito, dopo aver visionato i filmati dei tre finalisti sul sito www.sbj.it/impuls, contribuendo in tal modo a eleggere il giovane contadino più innovativo dell'Alto Adige.

In seguito allo spoglio, i risultati della giuria di esperti e quelli della votazione online saranno combinati, decretando così i primi tre posti. Per conoscere il piazzamento ottenuto dai singoli candidati, bisognerà però attendere sino alla premiazione, che si terrà sabato 25 novembre alle 15 nel padiglione della Fiera di Bolzano. Anche i finalisti saranno tenuti all'oscuro fino a quella data.

Questa seconda edizione del premio all'innovazione "IM.PULS" è frutto di una collaborazione tra Unione giovani agricoltori, Consorzio agrario, Ripartizione Innovazione, ricerca e università della Provincia di Bolzano, Unione agricoltori (Bauernbund), diversi media e Casse Raiffeisen dell'Alto Adige. _ga



Chi si aggiudicherà il premio all'innovazione 2017? Fate anche voi la vostra scelta votando online!



Tutto ciò che viene trasferito nell'abitazione con il trasloco può essere coperto dall'assicurazione domestica



COPERTURA ASSICURATIVA PER LE ABITAZIONI

Un'adeguata protezione del patrimonio

Conoscete il valore reale delle vostre suppellettili domestiche? Siete consapevoli di quanto costerebbe rimpiazzare mobili, elettrodomestici, abiti e quant'altro? Spesso ci si sofferma su questo aspetto solo quando beni e oggetti di valore affettivo vengono danneggiati, distrutti o smarriti. Ma chi ha assicurato adeguatamente il proprio patrimonio non ha di che preoccuparsi.

Quando si assicura la casa, si pensa innanzitutto allo stabile nel suo complesso e agli elementi pienamente integrati nella struttura (porte, finestre, scale, ecc.), proteggendoli dai danni provocati da incendio, acqua e tempesta. Anche i danni derivanti da proprietà congiunte, ad esempio un albero caduto in giardino, sono coperti. Nel caso di edifici plurifamiliari o condomini, di norma, è l'amministratore a occuparsi di tali forme di protezione.

COSA S'INTENDE PER SUPPELLETTILI DOMESTICHE?

La propria casa si compone non solo dell'involucro esterno, ma anche e soprattutto di ciò che la definisce, il suo contenuto: sono una cucina fornita di elettrodomestici di qualità, oggetti d'arredo accuratamente scelti, tappeti e tende a rendere accogliente un'abitazione, mentre i quadri, il servizio di porcellana dei nonni e altri ricordi conferiscono agli ambienti

GLI ESPERTI ASSICURATIVI RACCOMANDANO A PROPRIETARI E LOCATARI DI TUTELARSI DAI SEGUENTI RISCHI

Rischio	Proprietari	Proprietari di abitazione in condominio (nel caso in cui esista già un'assicurazione sull'edificio)*	Locatari
Incendio edificio	X	*	/
Incendio arredamento	X	X	X
Danni a confinanti da incendio	X	X	X
Rischio locatario	/	/	X
Furti	X	X	X
Responsabilità civile familiare	X	X	X
Responsabilità civile edificio	X	*	/

* Si tratta di rischi che il proprietario dell'immobile di un condominio/edificio plurifamiliare ha già tutelato con una polizza globale sul fabbricato.



BEN PROTETTI

Tutelarsi dai rischi

Raiffeisen offre soluzioni assicurative in ogni ambito

Come si abita in Alto Adige

FORNTE: ASTAT, MULTISCOPO SULLE FAMIGLIE 2015



una nota personale. Ma anche l'abbigliamento, l'attrezzatura sportiva, i libri e gli apparecchi elettrici fanno parte della proprietà. Sommando il valore di tutti questi beni, si arriva a un importo considerevole, che può essere coperto dall'assicurazione domestica.

Se, ad esempio, la cucina si allaga a causa della rottura di un tubo, l'assicurazione sostituisce i dispositivi guasti, i mobili o i generi alimentari danneggiati. Anche se l'apparecchio TV prende fuoco, distruggendo mobili, tappeti e tende, interviene l'assicurazione domestica. Stipulando una polizza contro il furto, poi, vengono risarciti gli oggetti sottratti a seguito dell'effrazione, nonché i danni occorsi a finestre e porte scassinate.

PROTEZIONE DEL LOCATARIO

Ogni locatario risponde dei danni da lui causati. Per questo motivo, gli inquilini dovrebbero sempre munirsi di adeguata tutela, anche se l'amministratore di condominio ha stipulato una polizza sul fabbricato e il proprietario ha assicurato l'immobile. In sede di rivalsa, infatti, può essere richiesto il risarcimento dei danni al locatario. Maggiori informazioni sono disponibili presso i consulenti delle Casse Raiffeisen. _ih

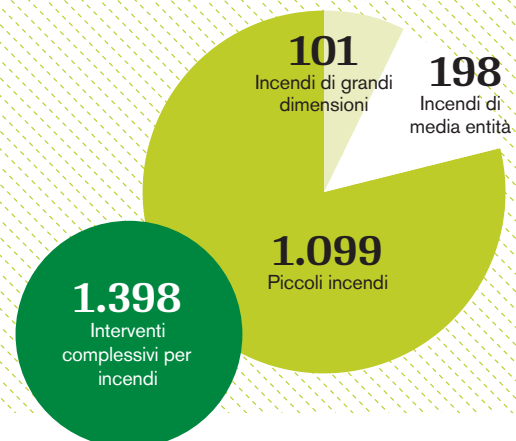
Assicurazione casa

FORNTE: RAIFFEISEN SERVIZI ASSICURATIVI E WWW.COMUNI-ITALIANI.IT (2015)

In Alto Adige si contano **216.691 famiglie**, di cui **40.000**, ovvero il **19%**, assicurate con Raiffeisen.

Vigili del Fuoco Volontari - interventi per incendi

FORNTE: UNIONE PROVINCIALE DEI CORPI DEI VIGILI DEL FUOCO VOLONTARI DELL'ALTO ADIGE, INTERVENTI PER INCENDI 2016



DONNE E PREVIDENZA

Le donne vivono più a lungo, sì, ma di cosa?

Spesso le donne guadagnano meno dei colleghi maschi, lavorano part-time con maggior frequenza e non di rado rinunciano alla carriera per la famiglia. Il risultato? Pensioni più basse. Le cifre attuali sono allarmanti.

Prima di tutto, una buona notizia: le donne che si ritirano a meritato riposo, vi restano più a lungo. Se l'aspettativa di vita media si attesta a 81 anni per gli uomini, quella delle donne raggiunge gli 86 anni. Non altrettanto soddisfacente è la differenza di genere nelle pensioni, come emerge dagli esiti di un recente studio dell'Ufficio di statistica provinciale ASTAT.

Maggiori informazioni su:
www.fondopensione-raiffeisen.it



Partner di pensplan
[pensplan](http://pensplan.it)

SOLO IL 15% DELLE DONNE PERCEPISCE UNA RENDITA PENSIONISTICA ADEGUATA

In Alto Adige, nel 2015, erano circa 101.000 i soggetti che percepivano una rendita pensionistica, vale a dire un altoatesino su cinque. Quasi la metà delle donne, ovvero il 46%, vive con meno di 1.000 euro al mese, a fronte del 18% degli uomini. Solo il 15% delle pensionate, con una rendita di 2.000 euro, può godersi con tranquillità la vecchiaia. Secondo i calcoli dell'ASTAT, gli uomini

Situazione pensionistica in Alto Adige

Evidenti differenze di genere



PENSIONE MENSILE
SOTTO I 1.000 EURO



PENSIONE MENSILE
SOPRA I 2.000 EURO



AMMONTARE MEDIO DELLE
PENSIONI MENSILI IN EURO



1.664



684

FONTE: ASTAT, AGOSTO 2017, I DATI SI RIFERISCONO AL 2015



Per guardare alla pensione con serenità, le donne devono prendere in mano il loro futuro previdenziale

in pensione possono contare su un reddito medio pari a 19.964 euro, ovvero circa 1.600 euro al mese contro i 1.000 euro delle donne.

MENO ENTRATE, PIÙ INTERRUZIONI DI CARRIERA

Le cifre parlano da sole. Ma quali sono i motivi di questa situazione? Le donne, in svariati ambiti professionali, guadagnano meno rispetto ai colleghi maschi, interrompendo spesso la carriera per i congedi di gravidanza o lavorando part-time per prendersi cura dei figli o di altri membri della famiglia. Quindi, versano meno contributi e, una volta in pensione, devono accontentarsi di risorse più esigue rispetto agli standard di vita precedente. Alcune si ritrovano addirittura a vivere la vecchiaia in povertà, un aspetto che colpisce più frequentemente il mondo femminile.

ASSUMERSI LE PROPRIE RESPONSABILITÀ

Non lo si ripeterà mai abbastanza: le donne devono assumersi le proprie responsabilità e prendere in mano il loro futuro finanziario. L'adesione a un fondo pensione, come Raiffeisen Fondo Pensione Aperto, è un'ottima soluzione per assicurarsi un'adeguata tranquillità economica durante la vecchiaia, a fronte di numerosi vantaggi e libertà rispetto all'ammontare dei contributi, alla scelta delle linee di investimento, all'accesso anticipato alla posizione pensionistica e non solo. Inoltre, è importante ricordare che le donne attive nel mondo del lavoro possono detrarre i contributi versati dalla dichiarazione dei redditi sino a un massimo di 5.164 euro: i vantaggi fiscali si applicano anche ai versamenti contributivi effettuati dal marito per la moglie a carico.

Grazie a una buona pianificazione e il sostegno della Cassa Raiffeisen, una pensione integrativa può essere finanziariamente sostenibile. Le donne possono quindi guardare al futuro con tranquillità e consapevolezza. _is

“Il mio consiglio, per tutte le donne, è quello di occuparsi in prima persona della propria previdenza pensionistica, informandosi presso la banca locale e iniziando subito il versamento dei contributi.”

Irmgard Egger, esperta di fondi pensione della Cassa Centrale Raiffeisen.



GIOCO A PREMI

Click & Win: mettete alla prova il vostro sapere finanziario e aggiudicatevi fantastici premi!

Click & Win: i giovani esperti di finanza si mettono in gioco



Il nuovo gioco a premi “Click & Win” dà ai giovani clienti l'opportunità di testare le proprie conoscenze finanziarie. Sul portale www.sapere-finanziario.it, dal 3 ottobre al 3 novembre, verranno settimanalmente pubblicati stuzzicanti quiz dedicati al tema del denaro. Tra tutti i partecipanti che risponderanno correttamente alle domande, verranno sorteggiati fantastici premi: tre Samsung Galaxy S7, tre buoni viaggio del valore di 700 euro, 135 ingressi in un parco alta fune e 125 altoparlanti Bluetooth. Partecipare vale davvero la pena! I meno esperti nel portale troveranno preziosi consigli finanziari e utili informazioni su pagamenti, risparmio, assicurazione e finanziamenti.

Lo scopo del gioco a premi è motivare i giovani a confrontarsi con le questioni finanziarie, fornendo loro le conoscenze di base per una gestione responsabile del denaro. _mo

Un frutteto sullo Strickerhof, nei pressi di Frangarto



ETHICAL BANKING

JPK, vini bio per passione

Lo Strickerhof di Frangarto, nei pressi di Appiano, è un maso in cui si pratica la fruttiviteicoltura già da quattro generazioni. La scelta coraggiosa di passare all'agricoltura biologica si è rivelata azzeccata.



Link a un breve filmato in lingua tedesca:
www.youtube.com/watch?v=LGw0ODIF08

Già dal 1834, lo Strickerhof è un maso di famiglia, all'epoca conosciuto con il nome di Schlafferhof. Nel 1907, Josef Paul Kasseroller realizzò una nuova sede dove, oltre alla coltivazione agricola, fiorì anche il commercio vinicolo. Proprio in suo onore, alcuni dei vini prodotti su questo podere portano le sue iniziali, JPK. Nel 1998, l'intera azienda fu convertita da Karl e Josefina Kasseroller alla coltivazione organico-biologica, secondo le rigide direttive Bioland. "Sono sempre stato convinto della validità di tale scelta", ci rivela Karl con i suoi modi pacati, "ma ci sono voluti alcuni anni prima di farmi il coraggio e procedere con quest'operazione. All'inizio sono stato perfino deriso, ma oggi sono orgoglioso della

mia decisione perché, grazie a queste tecniche, possiamo offrire pregiati prodotti biologici".

TERRENI SANI E FERTILI

I suoli caldi e sabbiosi, ricchi di materie organiche, si adattano perfettamente alla coltivazione di varietà di viti resistenti alle crittogame, come confermato anche da uno studio dei ricercatori dell'Università di Innsbruck e dell'EURAC. La tenacia nel perseguire un'idea, il duro lavoro, l'impegno e gli investimenti effettuati si sono rivelati vincenti e molti dei vini bio e "Piwi" dello Strickerhof sono stati insigniti di premi internazionali. "Questo è il miglior riconoscimento dei nostri sforzi", ha affermato con soddisfazione il viticoltore Kasseroller, lasciando trasparire la sua passione per quest'attività.

AMPIA GAMMA DI PRODOTTI

L'offerta comprende diverse varietà, come Bronner, Chardonnay, Moscato Rosa, JPK Rosé e Lagrein ecc. Ma anche mele, pere e frutta a nocciolo, come albicocche, ciliegie e prugne, si sviluppano egregiamente nel podere, dove vengono lavorate e affinate. Gli squisiti succhi, le creme da spalmare e i distillati sono venduti direttamente nello shop interno. Grazie al finanziamento agevolato di Ethical Banking, è stato possibile realizzare un nuovo impianto per albicocche e ciliegie. Lo Strickerhof ospita anche feste, concerti e altri eventi culturali, aprendo le porte delle sue cantine al pubblico. _is



Da sx. a dx., Markus Schenk della Cassa Raiffeisen Oltradige, Roland Furgler di Ethical Banking, Karl Kasseroller dello Strickerhof e Inge Stubenruß della Federazione Raiffeisen

Per saperne di più:

www.youtube.com/ethicalbanking

Sito internet: www.strickerhof-frangart.it

Fatti & cifre

Statistiche dal mondo
della società e dell'economia



100.000 EURO INVESTITI NEL
2014 SONO DIVENTATI ...

Azioni europee	↗
105.121,38	
Obbligazioni europee	↗
119.157,34	
Depositi a risparmio-Euribor 3M	→
100.070,36	

FONTE: RLB

STATISTICHE

Le mamme altoatesine

FONTE: RELAZIONE SANITARIA 2016

31,4

anni è l'età media delle donne che danno alla luce un figlio in Alto Adige.

Una madre su due,

al momento della nascita del figlio, non è coniugata.

Il numero medio di figli per ogni donna altoatesina è di

1,7

(contro l'1,34 a livello nazionale)



ECONOMIST

Top 5 delle città più vivibili al mondo



1° posto: MELBOURNE (AUSTRALIA)

La metropoli australiana si conferma al top per la settima volta consecutiva.

2° posto: VIENNA (AUSTRIA)

3° posto: VANCOUVER (CANADA)

4° posto: TORONTO (CANADA)

5° posto: CALGARY (CANADA)

Il magazine economico inglese "The Economist" stila annualmente la classifica delle città più vivibili al mondo, mettendo a confronto diversi parametri di 140 metropoli in materia di sanità, cultura, ambiente, formazione, infrastrutture, ecc.

STRATEGIE DIGITALI

Una nuova mentalità per la rivoluzione digitale

Nuove possibilità di comunicazione, nuove fonti di dati e nuovi canali di vendita: la digitalizzazione si è ormai da tempo affermata nella quotidianità professionale, costringendo le imprese a ripensare radicalmente il proprio modello aziendale.

La rivoluzione digitale è universale e onnipresente, estendendosi al mercato, al mondo del lavoro, all'ambiente e alla società. Per gestire al meglio il cambiamento, occorrono strategie a lungo termine e idee concrete.

CORAGGIO E NUOVE IDEE

La digitalizzazione non può prescindere dal coraggio di innovare: tutte le strutture e le procedure devono essere messe in discussione e in alcuni casi completamente stravolte. Solo così, metodi e processi possono essere analizzati e migliorati, passo dopo passo, con nuovi ausili. Una digitalizzazione di successo richiede strumenti moderni, in grado di interagire reciprocamente e predisposti a uno scambio di dati aperto ed efficiente con tutti gli altri sistemi aziendali. I dati così conseguiti devono essere raccolti e analizzati e le conoscenze che ne derivano rappresentare il punto di partenza per lo sviluppo di prodotti e servizi.



COLLABORATORI IN RETE

Un'altra pietra miliare della trasformazione digitale è la profonda integrazione dei collaboratori. L'impiego di innovativi strumenti di comunicazione, come Microsoft Team, knowledge management e SharePoint workflow, consentono ai dipendenti di collaborare in modo nuovo e ancora più produttivo. Questi nuovi strumenti devono accompagnarsi, in accordo con i lavoratori, a un cambiamento culturale, affinché tutte le generazioni accettino e supportino la trasformazione digitale nelle aziende.

STRATEGIA AZIENDALE QUALE

PUNTO DI PARTENZA

I tempi delle soluzioni "isolate" sono finiti. Le aziende devono agire integrando, raccogliendo dati e, sulla base delle informazioni acquisite, mettendo in campo una strategia digitale flessibile, che dovrebbe inserirsi nella strategia aziendale come una ruota dentata ed essere costantemente sviluppata. Solo così, si potranno conseguire vantaggi concorrenziali futuri. _so

RUN.talks

16. NOV. 2017
von 14-18 Uhr
Bozen

FUTURE IT-STRATEGIES.

HYBRID ARTIFICIAL INTELLIGENCE MACHINE LEARNING

INTERNET OF THINGS DATA ANALYTICS CLOUD MANAGED SERVICE MODERN WORKPLACE ON PREMISE

SAVE the DATE

Maggiori dettagli sulla strategia digitale il 16.11.2017 in occasione di RUN.talks – www.runtalks.it



Da sx. a dx.: Peter Nagler e Paul Gasser, direttore e presidente di Raiffeisen OnLine

I 20 ANNI DI RAIFFEISEN ONLINE

Da casella di posta elettronica a internet provider a 360°

Il 10 novembre, Raiffeisen OnLine festeggia i suoi primi 20 anni. Negli ultimi due decenni, Raiffeisen OnLine non ha mai smesso di crescere, affermandosi come internet provider professionale dell'Alto Adige.

Se nel 1997, per l'altoatesino medio, era ancora una terra inesplorata, oggi nessuno potrebbe immaginare la sua vita senza: stiamo parlando di internet. "Il 10 novembre 1997, Raiffeisen muoveva i primi passi nelle attività su internet, fondando l'azienda Raiffeisen OnLine, con l'intento di garantire alle aziende e agli abitanti dell'Alto Adige l'accesso al web e ai servizi online", ricorda Paul Gasser, presidente di Raiffeisen OnLine.

DA ROLMAIL A PROVIDER INTERNET E FORNITORE DI SERVIZI DI COMUNICAZIONE

Nei primi anni, Raiffeisen OnLine si è fatta conoscere dagli altoatesini soprattutto con il nome di "ROLmail". La spiegazione è semplice: l'indirizzo e-mail, il servizio web di gran lunga più importante, aveva ed ha l'estensione @rolmail.net e tutt'oggi, a ogni cliente Raiffeisen che apre un conto o un libretto di risparmio, viene assegnato un indirizzo ROLmail. È questo uno dei motivi

per cui, nella percezione di molti altoatesini, la Cassa Raiffeisen e Raiffeisen OnLine continuano a costituire un'unità indivisibile.

SVILUPPO INCESSANTE

Con il passare degli anni, Raiffeisen OnLine è cresciuta: il numero dei collaboratori è passato dai quattro iniziali agli attuali 45 e i clienti, oggi, sono 41.000. Anche in termini di know-how e assistenza, Raiffeisen OnLine si è affermata con successo sul mercato, offrendo soluzioni IT a 360° ad aziende e privati. Dalle connessioni a banda larga ad alta velocità alla banda ultralarga, passando per telefonia internet, sicurezza, siti web e app, sino a soluzioni di comunicazione innovativa e all'assistenza, Raiffeisen OnLine copre un ampio spettro di servizi.

I PROSSIMI 20 ANNI

Qual è il segreto del successo di Raiffeisen OnLine? Il servizio diretto al cliente, la ricca e innovativa offerta digitale, gli standard interni di qualità e assistenza, la conoscenza del contesto locale, il legame con il cliente e soprattutto la sua soddisfazione.

"Nei prossimi anni, andremo incontro a cambiamenti entusiasmanti. Noi di Raiffeisen OnLine crederemo i presupposti tecnici per accompagnare i nostri clienti lungo la strada della digitalizzazione, mettendoli in condizione di affrontare il futuro nel migliore dei modi", ribadisce Peter Nagler, direttore di Raiffeisen OnLine. _bl

LO SAPEVATE?

Raiffeisen OnLine è un'affiliata di Federazione Cooperative Raiffeisen, Cassa Centrale Raiffeisen e Casse Raiffeisen dell'Alto Adige, annoverando al suo interno, tra gli altri, AlpenBank, cooperative locali, associazioni, federazioni e aziende. L'azienda è stata fondata nel 1997 con il compito di dotare l'Organizzazione Raiffeisen di applicazioni IT e web, garantendo a privati e aziende dell'Alto Adige collegamenti e servizi internet. Oggi, Raiffeisen OnLine, con 41.000 clienti privati e aziendali, è il provider internet e di servizi web più solido, quanto a clientela, dell'Alto Adige.

CONFARTIGIANATO IMPRESE

Un'idea, molti sostenitori

Non è facile da pronunciare, anche se è utilizzato sempre più frequentemente: stiamo parlando di crowdfunding. Che cosa significa in realtà? E qual è la situazione attuale delle imprese artigiane altoatesine? Ne abbiamo parlato con Gert Lanz, presidente di Confartigianato Imprese (apa).



CENNI BIOGRAFICI

Nativo di San Candido, Gert Lanz (classe 1971) si è laureato in informatica aziendale alla Technische Universität di Vienna. Dal 1985 al 1995 ha lavorato nell'azienda di famiglia "Lanz Metall" a Dobbiaco, che ha rilevato nel 2007. Dal 1998 riveste importanti funzioni, a livello locale e provinciale, all'interno dell'Associazione Provinciale dell'Artigianato (apa), della quale è stato eletto presidente nel 2001. È inoltre membro della giunta dell'Associazione Turistica e assessore all'economia per il Comune di Dobbiaco.

Da circa un anno, apa promuove il crowdfunding. Che cosa s'intende e quali sono gli obiettivi?

Gert Lanz. Questo termine di derivazione inglese designa un gruppo di persone (crowd) con la volontà di finanziare (funding) un progetto. Questo strumento si differenzia dai canali tradizionali per il fatto che il ruolo di finanziatori è assunto da una moltitudine di privati cittadini, che si incontrano con i promotori su una piattaforma internet. Noi di apa abbiamo allestito il primo portale di questo genere dell'Alto Adige, dove vengono presentate le idee creative locali che sono alla ricerca di finanziamenti.

Come funziona nello specifico?

Gert Lanz. Cerco di spiegarglielo con un esempio concreto. Tobias Nussbaumer ha sviluppato una lampada in pietra naturale, per la cui fabbricazione ha bisogno di 9.000 euro (obiettivo della raccolta di fondi). A questo scopo ha lanciato una campagna di crowdfunding, rivolgendo un appello per supportare finanziariamente il suo progetto, all'interno di un videomessaggio rivolto ai privati cittadini di tutta Italia e dell'area germanofona. Chi era interessato, poteva prenotarsi in anticipo un modello versando 300 euro. Alla fine ha ottenuto il supporto di una cinquantina di persone, raccogliendo quasi 15.000 euro. In linea di principio, chiunque sia maggiorenne può partecipare al finanziamento di un'iniziativa di crowdfunding.

Qual è il bilancio al termine del primo anno?

Quali progetti sono stati realizzati e quanti fondi avete raccolto?

Gert Lanz. Sono stati presentati dieci progetti negli ambiti più disparati, dall'artigianato all'agricoltura fino alle attività socio-culturali, otto dei quali hanno raggiunto l'obiettivo prefissato; complessivamente 303 persone hanno versato oltre 85.000 euro. Nel caso dei due progetti che non hanno raggiunto l'obiettivo, il denaro versato è stato restituito ai sostenitori. In autunno partiremo con altri quattro progetti.

Quali sono i vantaggi legati a questa nuova forma di finanziamento e quali le particolarità?

Gert Lanz. Il crowdfunding presenta numerosi vantaggi. I promotori ottengono l'accesso al capitale per la realizzazione del loro progetto, ma non solo: hanno anche la possibilità di testare il mercato, verificando se le loro idee riscontrano interesse, prima del lancio ufficiale del prodotto. Inoltre, questo sistema consente di accrescere il grado di notorietà di un'azienda.

Chiariti gli aspetti legati allo sviluppo dell'idea e al suo finanziamento, rimane l'attuazione pratica: i giovani imprenditori ricevono supporto dalla vostra associazione?

Gert Lanz. apa fornisce ai promotori locali sostegno per l'attuazione di campagne sulla piattaforma Crowdfunding Alto Adige. L'assistenza spazia da un primo colloquio orientativo fino al coaching ▶

Gert Lanz. "Il crowdfunding è perfetto per finanziare nuove idee, soprattutto se si tratta di progetti creativi e d'entità modesta"



Una squadra di successo: le collaboratrici di apa
Da sx. a dx.: Katrin Weger, Ann-Christin Döding, Kathrin Pichler e Sandra Kainz

- ▶ e all'affiancamento, il tutto reso possibile dal progetto "EFRE CRAUT4SME", lanciato a inizio del 2017.

Quali altre iniziative ha messo in atto apa per favorire l'innovazione nelle piccole realtà?

Gert Lanz. Offriamo svariati strumenti, uno dei quali è Open Innovation Alto Adige, che consente alle aziende di organizzare concorsi d'idee per raccogliere spunti utili alla propria impresa.

Qual è, in generale, la situazione delle aziende artigiane altoatesine? La crisi economico-finanziaria degli ultimi anni ha lasciato tracce?

Gert Lanz. Attualmente le aziende stanno vivendo una fase florida, la dinamica sul mercato ha ripreso vigore e le prospettive sono nuovamente incoraggianti. Penso però che la maggior parte stia ancora combattendo con gli strascichi della crisi finanziaria che, tra le altre cose, ha generato nuove regole e disposizioni molto onerose. Non dimentichiamo che, in media, un'azienda locale ha 3,3 dipendenti!

Quali sono i punti di forza delle imprese altoatesine e quali gli aspetti che destano maggiore preoccupazione?

Gert Lanz. Tra i fattori più favorevoli citerei in primo luogo l'ottima formazione del personale, l'elevata consapevolezza in tema di qualità e la capacità di individuare risposte adeguate alle diverse circostanze. Tra i punti di debolezza, oltre all'eccesso di burocrazia con cui dobbiamo fare i conti quotidianamente, annovererei solo la scarsa predisposizione a collaborare.

Di quali benefici godono le aziende che aderiscono ad apa?

Gert Lanz. Tutte le imprese devono affrontare ogni giorno una miriade di problematiche, per le quali non sono sempre preparate. Considero pertanto la nostra associazione come una piattaforma per affrontare temi, scambiarsi informazioni, creare reti e generare così valore aggiunto. È però bene tenere a mente che, da un'organizzazione di questo tipo, ci si può attendere qualcosa solo se si è disposti a dare in prima persona il proprio contributo, qualunque sia la forma.

Che cosa apprezza in particolare della sua attività di presidente di apa e cosa, invece, Le pesa?

Gert Lanz. Apprezzo in primo luogo gli incontri con le persone, che consentono lo scambio di opinioni ed esperienze, ma sono anche un'occasione di apprendimento per chi dimostra disponibilità in tal senso. Per quanto riguarda gli aspetti negativi, in realtà faccio fatica a "digerire" solo due cose: la parola "MA", che in molte situazioni è un modo mascherato per dire "no", e l'affermazione "è impossibile", senza aver prima fatto almeno un tentativo.

Che cosa vorrebbe rimarcare in chiusura?

Gert Lanz. L'Alto Adige può essere orgoglioso di ciò che ha ottenuto finora. Forse, in futuro, riusciremo a integrarci ancor di più, imparando ad accettare senza invidia i successi altrui. _is

CASSA RAIFFEISEN WIPPTAL

L'arte e l'eternità umana in mostra

Ad agosto, nei locali della Cassa Raiffeisen Wipptal, è stata inaugurata la mostra "In cammino", con opere di Elisabeth Frei. L'artista, nel suo lavoro, raffigura i percorsi umani nelle diverse fasi della vita, schiudendo all'osservatore una particolare prospettiva sull'individuo nel rapporto spazio-tempo. "Una rappresentazione naturalistica? Nient' affatto!", ha

ricordato Georg Demetz nella sua presentazione. "I quadri esposti hanno per oggetto le vie simboliche di una sublimazione temporale che lascia trasparire la sostanza eternamente umana". All'inaugurazione hanno preso parte innumerevoli appassionati d'arte e ospiti, tra cui l'assessore Florian Mussner e il sindaco di Vipiteno Fritz Karl Messner.



La direttrice Christina Pupp e la vicepresidente della Cassa Raiffeisen Wipptal Verena Angerer con il sindaco di Vipiteno, Fritz Karl Messner e l'assessore provinciale Florian Mussner



Nelle sue opere, Elisabeth Frei raffigura l'individuo nelle diverse fasi della vita



IN BREVE



Consulenza professionale per costruzione, acquisto o risanamento

Fiera dell'Edilizia Abitativa

Il 21 e il 22 ottobre, presso la Waltherhaus di Bolzano, si svolgerà la 29esima edizione della Fiera dell'Edilizia Abitativa. Per due giorni, specialisti di svariati settori forniranno a tutti gli interessati risposte in merito a questioni di edilizia abitativa, acquisto della casa, risanamento, agevolazioni fiscali, cooperative edilizie e non solo. Gli esperti Raiffeisen, dalle 9 alle 18, informeranno su possibilità di finanziamento, incentivi e modello altoatesino di Risparmio Casa. Dettagli su www.afb.bz

Settimana dell'edilizia abitativa Raiffeisen

Dal 16 al 23 ottobre, svariate Casse Raiffeisen organizzeranno manifestazioni informative sul tema dell'edilizia e dell'abitare, con l'intento di fornire dettagliate informazioni e nuovi input a tutti coloro che coltivano il sogno di una casa di proprietà. Maggiori informazioni su: www.raiffeisen.it/settimanadellediliziaabitativa

Mostra dell'economia della Val d'Ultimo

Dall'8 al 10 settembre, gli imprenditori della Val d'Ultimo presentano i loro prodotti e i loro servizi. La Mostra dell'economia è stata promossa dalla Cassa Raiffeisen Ultimo-San Pancrazio-Lauregno.

RAIFFEISEN INVESTMENTCLUB. MANIFESTAZIONE ESTIVA

Meglio lucidi che esauriti: il lavoro “a misura di cervello” nell’era del multitasking



“Sempre di più, sempre più in fretta e tutto nello stesso momento: questo modo di approcciarsi al lavoro è ‘nemico’ del cervello. Il multitasking, di fatto, comporta una perdita di concentrazione ed efficienza”. Con questa affermazione, il rinomato neurobiologo ha stuzzicato la curiosità dei partecipanti alla tradizionale manifestazione estiva di Raiffeisen InvestmentClub nella cornice del Mondo delle Orchidee Raffener di Gargazzone. La conseguenza? I disturbi dell’attenzione, i sintomi da stress e le malattie psichiche aumentano, mentre resilienza e capacità empatica diminuiscono. Il ricercatore ha illustrato il funzionamento del nostro cervello, auspicando maggior pazienza e attenzione nelle nostre frenetiche giornate e fornendo al pubblico alcuni pratici consigli su come lavorare “a misura di cervello” e gestire al meglio la quotidianità lavorativa.

Il neurobiologo Bernd Hufnagl e Gernot Häufler, presidente di Raiffeisen InvestmentClub

CASSA RAIFFEISEN VILLABASSA

Nuovo pulmino per il FC Villabassa

Da svariati anni, la Cassa Raiffeisen Villabassa è main sponsor dello storico club calcistico amatoriale di Villabassa AFCN. La proficua collaborazione instauratasi consente di supportare i giovani talenti, ma anche gli appassionati più esperti. La Cassa Raiffeisen ha recentemente partecipato all’acquisto del nuovo pullmino. Il presidente Max Brunner e il direttore Hermann Aichner della Cassa Raiffeisen Villabassa augurano al FC Villabassa grandi successi e soprattutto buon viaggio!



Robert Trenker, presidente del FC Villabassa e Hermann Aichner, direttore della Cassa Raiffeisen Villabassa

Da sx a dx.: Markus Moriggl, direttore della Cassa Alta Val Venosta con il presidente di FC Oberland, Jürgen Schöpf, e il cassiere René Schöpf



CASSA RAIFFEISEN ALTA VAL VENOSTA

Prorogata la collaborazione con le associazioni sportive

La Cassa Raiffeisen Alta Val Venosta ha particolarmente a cuore il sostegno dei giovani, che si concretizza anche con il supporto fornito alle singole associazioni sportive e sci club in loco, come dimostra la solida collaborazione protrattasi negli anni in questo settore. Recentemente è stato prorogato il contratto di sponsorizzazione con l’associazione amatoriale FC Oberland, che vede la Cassa Raiffeisen in veste di main sponsor. Insieme alle Casse Raiffeisen della Val Venosta e alla Federazione Raiffeisen, quest’anno sono stato finanziati svariati eventi sportivi di primo piano come il Giro del Lago di Resia, la Ortler Bike Marathon e la Stelvio Marathon.

Da sx a dx.:
il moderatore Eberhard
Daum, il presidente
della Provincia
Autonoma di Bolzano
Arno Kompatscher,
Esther Ausserhofer di
Dr. Schär, Alexander
Steinkasserer della
Clinica Erlangen e Anton
Josef Kosta, direttore
della Cassa Raiffeisen
di Brunico



Anche quest'anno, i
Colloqui estivi hanno
raccolto un consenso
entusiastico



Da sx. a dx.: il presidente Hanspeter Felder, il vicedirettore
Georg Oberhollenzer, Milena Tomasini di Volontarius,
Maria Bernadette Ellemunter Mayr di Frauen helfen Frauen
e Philipp Mair di Clown Doctors



CASSA RAIFFEISEN BRUNICO

Innovazione: il futuro sarà come lo plasmeremo

I Colloqui estivi Raiffeisen, organizzati da circa 10 anni, si sono ritagliati un ruolo di tutto rispetto tra gli appuntamenti più amati della Val Pusteria. La rassegna di quest'anno aveva come tema l'innovazione e i suoi effetti sul futuro. 300 gli ospiti che hanno risposto all'invito, tra cui innumerevoli rappresentanti del mondo economico, politico e culturale. Nei loro interventi, personalità di spicco come il presidente della Provincia Autonoma di Bolzano Arno Kompatscher, il prof. Alexander Steinkasserer, a capo del laboratorio di ricerca per l'immuno-modulazione presso la Clinica universitaria di Erlangen, ed Esther Ausserhofer, responsabile dell'organizzazione e delle risorse umane per Dr. Schär di

Postal, hanno illustrato le innumerevoli sfaccettature dell'innovazione e il ruolo fondamentale della ricerca. Unanime la convinzione che ricerca e innovazione siano la forza propulsiva per la creazione di valore aggiunto nell'economia, nonché, sotto innumerevoli punti di vista, l'elemento chiave per un futuro florido, il mantenimento della competitività delle imprese, il benessere e la generazione di valore aggiunto sociale nel nostro territorio. Anche quest'anno, l'evento è stato abbinato a un'iniziativa benefica: la somma donata dai partecipanti è stata raddoppiata dalla Cassa Raiffeisen di Brunico e i 6.000 euro così raccolti sono stati devoluti ai Clown Doctors dell'Alto Adige e alle associazioni Frauen helfen Frauen e Volontarius.

CASSA RAIFFEISEN ALTA VAL PUSTERIA

Donazione per una nuova tuba

La banda musicale di San Candido, diretta da Korbinian Hofmann, ha potuto dotarsi di una nuova tuba grazie a una donazione della Cassa Raiffeisen Alta Val Pusteria. L'acquisto si era reso necessario dopo il passaggio di Herbert Watschinger dal corno tenore al basso. Il presidente della banda Kurt Lanz ha espresso la propria gratitudine a Peter Egarter, presidente della Cassa Raiffeisen: "Questo generoso sostegno è la prova della stima che la banca nutre per noi e il nostro operato".

Da sx. a dx.: Peter Egarter, Korbinian Hofmann,
Kurt Lanz e Herbert Watschinger





Il vincitore dello scorso anno, AFC Obermais, alla consegna dell'assegnodell'assegno

FEDERAZIONE DELLE ASSOCIAZIONI SPORTIVE ALTOATESINE (VSS)

Associazione sportiva esemplare cercasi

Il lavoro svolto con le giovani leve assume un ruolo centrale in seno alle associazioni sportive. Dal 2000, VSS, nell'ambito del concorso "Attività esemplare a favore dei giovani nelle associazioni sportive", premia quelle realtà che si sono distinte per l'ammirevole e proficuo lavoro svolto con le nuove generazioni, proponendosi come una fonte d'ispirazione, in un'ottica di lungimiranza e solidi valori. Le associazioni hanno tempo sino al

30 novembre per candidarsi. La vincitrice riceverà un assegno di 5.000 euro, che andrà ad aggiungersi a due premi speciali di 2.000 euro. "Negli ultimi 17 anni, sono state premiate associazioni operanti in undici diverse discipline, a riprova del grande lavoro svolto con i giovani in ogni ambito", ricorda con orgoglio il presidente di VSS Günther Andergassen. Il concorso beneficia del generoso sostegno delle Casse Raiffeisen. Informazioni su www.vss.bz.it



Da sx a dx.: Günther Platter, vicepresidente della Cassa Raiffeisen Prato-Tubre, Jürgen Koch, rappresentante di ARSV-Vinschgau e Thomas Pinggera, vicedirettore della Cassa Raiffeisen Prato-Tubre

CASSA RAIFFEISEN PRATO-TUBRE

Ulteriore sostegno alla ARSV Vinschgau

Da molti anni, la Cassa Raiffeisen Prato Tubre è al fianco dell'associazione ciclistica amatoriale Amateurradsportverein Vinschgau, cui aderiscono ciclismo da tutta la vallata. L'associazione coltiva con successo i giovani talenti delle due ruote, che non mancano di mettersi in mostra nelle manifestazioni più prestigiose. Con il nuovo contratto di sponsorizzazione, la Cassa Raiffeisen Prato Tubre ha rinnovato il proprio sostegno all'associazione.

CASSA RAIFFEISEN SALORNO

Sostegno per l'acquisto della nuova autoscala

In una cornice festosa, a Egna, è stata consegnata ai Vigili del Fuoco la nuova autoscala. Oltre al finanziamento pubblico e alle generose donazioni della popolazione, hanno contribuito al ragguardevole investimento di 586.000 euro anche sponsor privati, tra cui le Cassa Raiffeisen di Salorno e Oltradige.



Da sx. a dx.: il sindaco di Egna Horst Pichler, il presidente del distretto Markus Bertignoll, il presidente della Cassa Raiffeisen di Salorno Michele Tessadri, la madrina dell'evento Sabine Peer, il vigile del fuoco Florian Dorigoni e Robert von Delleman dell'azienda Würth

SPILLE D'ONORE RAIFFEISEN

Due i soci insigniti del prezioso riconoscimento

Con la consegna di due spille d'onore Raiffeisen, in argento per Michael Mayrhofer e in bronzo per Josef Gamper, il presidente della Federazione Herbert Von Leon ha omaggiato due personalità che nel corso dei decenni si sono distinte per l'esemplare lavoro svolto in ambito cooperativo.

Michael Mayrhofer, storica pietra miliare della Cassa Raiffeisen di Lagundo, vi ha prestato servizio per 54 anni, 10 anni come impiegato, 27 come direttore e 17 come vicepresidente, dando prova di dedizione, determinazione e lungimiranza e svolgendo un ruolo decisivo nello sviluppo della banca. Dal 2003 al 2015, Mayrhofer è stato anche membro del consiglio di amministrazione della Federazione, operando in seno al locale comitato di coordinamento dell'Organizzazione Monetaria Raiffeisen.

Josef Gamper ha contribuito alla crescita della Cassa Raiffeisen di Lagundo come membro del consiglio di amministrazione, dal 1990 ad aprile di quest'anno. Per oltre tre decenni, dal 1980 al 2014, ha fatto parte del consiglio di amministrazione della cooperativa frutticola di Lagundo. Presidente fondatore dell'interessenza idrica Plars di Sopra, presidente dell'associazione per la valorizzazione di Plars-Velloi e attivo nella Heimatschutzverein Algund, Gamper vanta un operato degno di nota in svariate associazioni. "Il mondo vive di quelle persone che fanno più del loro mero dovere", ha ricordato Herbert Von Leon nella sua laudatio.



Non si è mai troppo vecchi per aiutare!
La Croce Bianca cerca volontari di mezza età

INIZIATIVA CROCE BIANCA

Non si è mai troppo vecchi per aiutare!

La Croce Bianca, che si contraddistingue per la variopinta composizione del gruppo di volontari, offre innumerevoli opportunità per impegnarsi a titolo onorifico nello svolgimento di un prezioso servizio di assistenza al prossimo. La presidentessa della Croce Bianca Barbara Siri e il suo team lanciano un appello ai volontari di mezza età: le persone con una ricca esperienza di vita privata e professionale, infatti, rappresentano uno straordinario complemento al gruppo dei giovani. Non si è mai troppo vecchi per dare una mano! Le possibilità di impiego sono molteplici: soccorso, assistenza anziani, assistenza spirituale, servizio civile e molto altro. Informazioni al numero verde 800 11 0911 e su www.crocebianca.bz.it



Da sx a dx.: Josef Gamper con la moglie Marta, il presidente Sepp Kiem, Anna e Michael Mayrhofer e il presidente della Federazione Herbert Von Leon

Piccole cascate
costeggiano
il sentiero

AVVENTURE NELLA NATURA

Tour autunnale dal sentore mediterraneo verso Vezzano, Calavino e il Lago di Santa Massenza

La nostra escursione autunnale ci porta in Trentino, in direzione dei pozzi glaciali di Vezzano e lungo una romantica forra verso il Lago di Santa Massenza. Clima mediterraneo e suggestioni alpine si fondono in un paesaggio dal fascino straordinario.

Percorriamo l'Autostrada del Brennero sino a Trento Nord, seguendo poi le indicazioni per Riva del Garda verso la Valle del Sarca e il paese di Vezzano. Il punto di partenza della nostra escursione è l'Associazione turistica, dove parcheggiamo l'auto. Nei pressi della zona sportiva, individuamo i cartelli che ci indicano il Sentiero geologico Antonio Stoppani. Ben presto giungiamo alla deviazione che porta ai grandi pozzi glaciali, profondi solchi scavati dall'azione erosiva dei sassi, a loro volta fatti "girare" dall'acqua di fusione. Una scaletta in ferro consente, a chi non soffre di vertigini, di scendere sul fondo della "marmitta". Un agevole sentiero boschivo conduce poi su un'altura dove si ergono le rovine della chiesa di

San Martino: da qui si schiude una vista sontuosa su due specchi d'acqua, mentre in lontananza si staglia il Gruppo del Brenta. Scendiamo verso Calavino ed entriamo in paese, passando accanto alla Chiesa di Santa Maria Assunta. Imboccando Via Pellegrini e Via Battistoni, lungo il ruscello, scendiamo a destra al primo sentiero: purtroppo, in questo punto, mancano indicazioni adeguate. Proseguendo a sinistra per 20 metri, c'incamminiamo lungo un sentiero boschivo nuovamente ben segnalato. Transitando accanto a svariati mulini, ci addentriamo in una forra spettacolare, in una successione di cascate che rende l'escursione una fantastica esperienza. Oltrepassando una pescicoltura e il ristorante Il Giardino delle



IL TOUR

Descrizione del percorso

Dall'Associazione Turistica s'imbocca il Sentiero Stoppani, seguendo la via n. 619b sino al paese di Calavino. Nei pressi della Chiesa di Santa Maria Assunta, si prosegue lungo Via Pellegrini e Via Battistoni. A sinistra, si scende sino al sentiero che sulla destra porta alla forra. Attenzione: non ci sono indicazioni. Si raggiungono la pescicoltura e il ristorante Il Giardino delle Spezie. Oltrepassando il ponte che collega i due laghi, si continua a destra verso Santa Massenza, per poi svoltare nuovamente a destra verso la centrale elettrica. Proseguendo sempre dritti, si sale quindi a destra verso Fontana Morta in direzione Vezzano.

Dati del tour

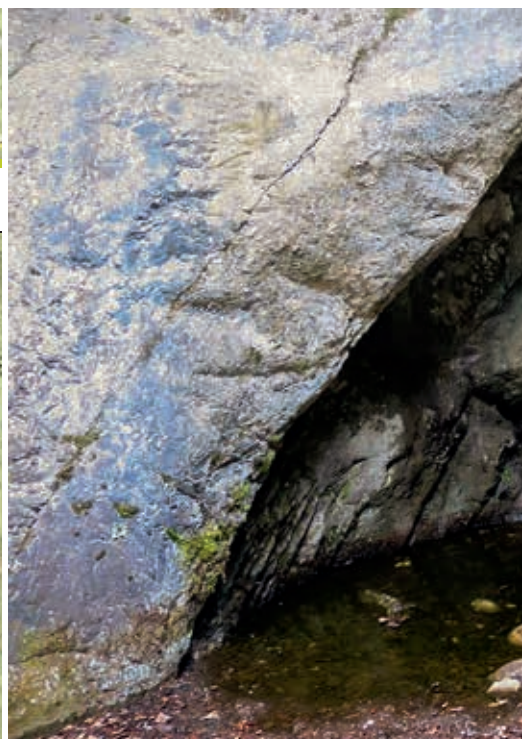
Itinerario: 9,9 km
Durata: 3 h
Ascesa: 284 m
Discesa: 287 m
Grado di difficoltà: facile



Il tour per
iPhone e
Android



ESCURSIONE CIRCOLARE DA VEZZANO A CALVINO SINO AL LAGO DI SANTA MASSENZA





Una degustazione di vini, grappe, oli e aceti nei masi di Santa Massenza è un'esperienza imperdibile. Anche il Vino Santo è di queste zone.

Guida naturalistica e paesaggistica Olav Lutz,
olav.lutz@rolmail.net

Spezie, attraversiamo la strada principale e, nei pressi dell'Hotel Miralaghi, approdiamo al suggestivo Lago di Santa Massenza, formatosi dall'erosione glaciale. Lungo la via principale, svoltiamo a destra in direzione di Santa Massenza, borgo della grappa adagiato in una mite conca valliva ricca di ulivi, viti, broccoli e tartufi neri. Non ci lasciamo sfuggire questa ghiotta occasione e ne approfittiamo per degustare vini, distillati, oli e aceti. Lungo Via del Lago e Via del Ponte, saliamo sino alla pista ciclabile: la percorriamo per circa 15 minuti, prima di attraversare nuovamente la strada principale e approdare al punto di partenza. Anche se l'escursione è agevole, si raccomandano protezione solare, capi di abbigliamento impermeabili e calzature robuste. _ol



Pozzi glaciali

CONSIGLIO DELLA SALUTE

Improvviso arresto cardiaco durante lo sport

In collaborazione con www.herzstiftung.org

Ogni anno, diverse persone rimangono vittime di improvvisi arresti cardiaci durante l'attività sportiva, quasi sempre in seguito a fibrillazione ventricolare o tachicardia. In questi casi, il muscolo cardiaco non si contrae più sincronamente e la circolazione sanguigna collassa; il cervello non viene più irrorato a sufficienza e, in tempi brevissimi, il soggetto perde la conoscenza, con il rischio di un rapido decesso qualora non vengano adottate tempestivamente adeguate contromisure. La regolare attività sportiva è annoverata tra i modi migliori per contrastare le malattie coronariche, **ma nel rispetto di alcune semplici regole.**

1. Chi intende riprendere la pratica sportiva dopo alcuni anni d'inattività, farebbe bene a sottoporsi prima a un check-up medico.
2. Dopo i 35 anni, si raccomandano regolari esami clinici.
3. Qualunque infezione dev'essere curata tempestivamente e seguita da pause dell'attività sportiva.
4. Meglio mettere da parte l'orgoglio e scegliere con accortezza l'intensità dello sport.
5. Gli sport di resistenza moderati, come il jogging, l'escursionismo e il ciclismo, possono essere praticati anche in età avanzata.
6. Se nella propria cerchia familiare si sono già registrati casi d'improvviso arresto cardiaco, è opportuno rivolgersi a un medico.
7. Prestare attenzione ad alcuni segnali: in caso di sensazione di oppressione o dolore al petto durante l'attività fisica, si raccomanda di chiarirne le cause con il proprio medico.
8. Altri segnali d'allarme durante lo sport, che possono indicare possibili problemi cardiaci, sono: brevi attacchi di vertigini, bradicardia/tachicardia, mancamenti, inusuale accelerazione del battito cardiaco o ritardata normalizzazione dopo uno sforzo.

FONTE: ESTRATTI DA UN ARTICOLO DELLA FONDAZIONE CUORE GERMANICA

Dott. Pt Herbert Alber, membro del comitato scientifico della Fondazione Cuore Alto Adige



LIBRI

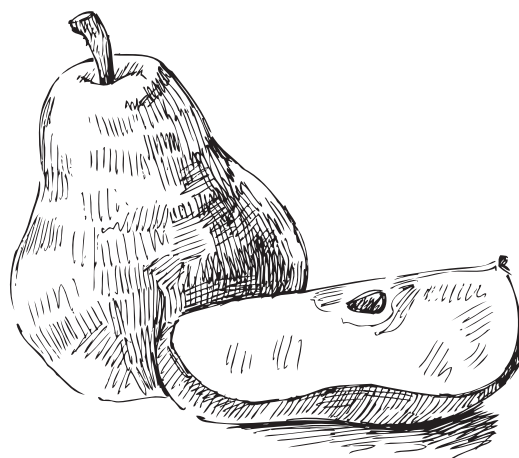
Dimenticare mai – Le Opzioni, il campo di concentramento di Dachau, la prigionia di guerra, il ritorno a casa



Perdonare sì, dimenticare mai. Ispirato da questa massima, Franz Thaler, classe 1925, racconta gli anni più bui della sua vita. Nel 1939, durante il periodo delle cosiddette "Opzioni" in Alto Adige, suo

padre decide di rimanere in Italia anziché emigrare nel Terzo Reich. Da un giorno all'altro il giovane Franz si trova in balia dei nazisti altoatesini e dei loro simpatizzanti. Pur essendo un "restante" – e quindi un cittadino italiano – nel 1944 riceve la cartolina di arruolamento nell'esercito di Hitler, spingendolo a fuggire sulle montagne. Solo quando il pericolo di rappresaglie contro la sua famiglia si fa concreto, Thaler decide di costituirsi. È l'inizio di una travagliata odissea che lo porterà, passando per varie carceri, fino al campo di concentramento di Dachau. Franz Thaler racconta le sue memorie con un linguaggio austero e asciutto, ma sempre coinvolgente. Il libro, che ha visto varie riedizioni, è un classico della storiografia moderna altoatesina.

Franz Thaler, "Dimenticare mai",
Edition Raetia, 184 pagine,
ISBN: 9788872832066,
prezzo di vendita: 16,00 euro



RICETTE

Marmellata di pere allo zafferano

Sbucciare le pere, tagliarle a dadini e lasciarle insaporire per un'ora nello zucchero e nella scorza di limone tagliata a pezzettini. Versare il composto in una pentola e portarlo a ebollizione. Incorporare lo zafferano e far addensare, fino a ottenere una buona consistenza. **Attenzione: non bruciare la marmellata!** Riempire alcuni vasetti per conserve con il coperchio a vite e lasciarli raffreddare, capovolti.

Buon appetito!

INGREDIENTI PER 4 PERSONE

- 1 kg di pere Kaiser (o Williams)
- 600 g di zucchero
- Scorza di un limone non trattato
- 2-3 bustine di zafferano o 1 cucchiaino di zafferano



140 ricette tradizionali di casalinghe e agricoltrici altoatesine da riscoprire e realizzare. 2ª edizione ampliata, 160 pagine, ISBN: 9788872835210, pubblicata da Edition Raetia, prezzo di copertina: 9,90 euro.



Posso fidarmi di chi mi aiuta a realizzare la mia casa.

La mia Cassa Raiffeisen mi dà una mano nella realizzazione della mia casa, assistendomi con una consulenza professionale, un finanziamento su misura o una copertura assicurativa ad hoc. La mia banca di fiducia.



www.raiffeisen.it



Raiffeisen La mia banca