



Norme antiriciclaggio

Le nuove disposizioni per contanti, assegni e libretti di risparmio

Il 30 aprile entreranno in vigore nuove regole per l'utilizzo di contanti, assegni, titoli e libretti di risparmio al portatore, finalizzati a migliorare il monitoraggio dei flussi di pagamento e ad arginare così riciclaggio e finanziamento del terrorismo.

Cambio di direzione

La Cassa Centrale Raiffeisen ha un nuovo Direttore generale
pagina 12

Raiffeisen Fondo Pensione

Iscritti a quota 10.000
pagina 18

Indagine di mercato

Quello che le donne si aspettano dalla banca
pagina 24

Telefonia-Internet ROL Voice



- » telefonate internazionali su reti fisse e mobili
- » anche a PC spento

» registrazione gratuita: www.rolvoice.it



Raiffeisen OnLine | messaggio promozionale



Internet

0,000 €
/min + IVA

Italia

0,014 €
/min + IVA

Londra

0,019 €
/min + IVA

Promozione
rottama il router



Con ROL Voice telefonate a "costo zero" via Internet e a condizioni più che mai economiche nelle reti fisse e mobili in tutto il mondo, anche a PC spento. Basta registrarsi e telefonare.

Info: info@raiffeisen.it, assistenza 800 031 031
www.raiffeisen.net



Raiffeisen Online ¹⁰
UN DECENNIO DI SUCCESSI



Cari lettori,

Chi pensa che sul tema della previdenza pensionistica si sia già detto tutto, si sbaglia. In Alto Adige, la percentuale di coloro che non si preoccupano per il proprio futuro, resta ancora molto elevata: la maggior parte delle persone non conosce

l'ammontare della pensione cui avrà diritto. Già da tempo, un esperto previdenziale come Helmut Renzler sottolinea il fatto che le pensioni statali non saranno sufficienti al sostentamento negli anni del meritato riposo.

Ciononostante, molti continuano a comportarsi come chi va dal dentista solo quando il dolore è diventato insopportabile, cioè quando ormai è troppo tardi. Al momento sono ancora 65.000 le persone che mancano di un fondo pensione integrativo ed è per questo che non ci stancheremo di parlarne. Anzi, a tale proposito, Raiffeisen ha deciso di lanciare una nuova campagna pubblicitaria.

Per più di due anni, gli esperti della Federazione Raiffeisen Alto Adige, della Cassa Centrale e del servizio assicurativo, hanno lavorato allo sviluppo di Raiffeisen Fondo Pensione Aperto, che oggi fa parte dei più conosciuti e apprezzati della regione, dal momento che si rivolge a tutte le categorie di lavoratori, a tutte le persone con o senza reddito lavorativo o aziendale e tiene conto dei familiari a carico.

La previdenza è una necessità, non un optional.

Dott. Stefan Nicolini
Responsabile Ufficio Stampa della Federazione Cooperative Raiffeisen

Colofone. Editore: Federazione delle Cooperative Raiffeisen dell'Alto Adige; Via Raiffeisen 2, 39100 Bolzano (BZ). **Direttore responsabile:** dott. Stefan Nicolini (sn). **Caporedattore:** Mag. Thomas Hanni (th). **Collaboratori:** d.ssa Katia De Gennaro (kd), Irmgard Egger (ie), Dietmar Gamper, Arnold Kofler, d.ssa Sabine Lungkofler (sl), Olav Lutz, dott. Martin von Malfer (mm), Mag.(FH) Petra Oberhuber, d.ssa Christa Ratschiller (cr), Christian Tanner, dott. Jürgen Volgger, dott. Thomas Weissensteiner (tw). **Fotografie:** pagina di copertina Herrmann Maria Gasser, archivio (pagg. S. 3, 5, 7, 8, 9, 17, 19, 22, 23, 24, 25, 26, 27, 30). **Traduzioni:** Studio Bonetti, Bolzano. **Layout e produzione:** EGGGER & LERCH, Vienna. **Stampa:** Karo Druck sas, Frangarto. **Contatti:** Ufficio Stampa Federazione Cooperative Raiffeisen, tel. +39/0471/945454, e-mail: magazin@raiffeisen.it.



6 Riciclaggio. Le nuove disposizioni per il monitoraggio dei flussi di pagamento e la lotta al riciclaggio e al finanziamento del terrorismo.



12 Cassa Centrale Raiffeisen. Il 1° maggio, Zenone Giacomuzzi (a dx) subentra a Peter Gius alla guida della Cassa Centrale.



16 Previdenza. Prima si comincia con la costituzione di una pensione complementare e più si è tutelati.



20 Fotografia digitale. Quando non è solo il numero dei pixel a fare la differenza.

Panorama

4 Attualità dal mondo Raiffeisen. Infobox. Il commento.

Tema: riciclaggio

6 Nuove disposizioni per contanti, assegni e libretti di risparmio. Le novità in vigore dal 30 aprile per combattere riciclaggio e finanziamento del terrorismo.

Banche & economia

- 9 Bilancio 2007.** I fattori chiave sono qualità del credito e prodotti bancari innovativi.
- 10 Mercati finanziari internazionali.** Commento di borsa. Mercati azionari. Andamento indici. Valute. Fondi.
- 12 Intervista.** A colloquio con Zenone Giacomuzzi e Peter Gius sull'avvicendamento alla Direzione generale.

Assicurazioni

- 14 Esercizio 2007.** Assicurazione danni e rc-auto nuovamente in crescita.
- 15 Riforma assicurativa.** In aumento i vincoli per gli intermediari.

Diritto & lavoro

- 17 Dichiarazione dei redditi.** Risparmiare con le nuove detrazioni fiscali.
- 18 Previdenza.** Le adesioni a Raiffeisen Fondo Pensione Aperto oltre quota 10.000.
- 19 Serie organi societari.** L'assemblea di una società cooperativa.

Tecnologia & media

- 20 Fotografia digitale.** Non basta avere più pixel.
- 21 Convegno IT.** Un microchip per ogni bottiglia di vino

Gente & paesi

- 23 Sponsoring.** Concorso d'idee per una maggiore sicurezza sulle strade altoatesine.
- 24 Panoramica.** Attività delle Casse Raiffeisen dell'Alto Adige.

Consigli & svaghi

- 28 Nel regno delle macine.** Escursione nel mondo delle rocce di Sesto.
- 29 Suggestimenti.** Eventi. Retrospectiva.
- 30 Tempo libero.** Hobby. Ricetta. Fumetto. Cruciverba. Borsa immobiliare.

Suggerimenti & rubriche

- 5 La domanda del mese
- 14 Il consiglio assicurativo
- 16 Appuntamenti fiscali
- 17 Informazioni fiscali



L'86ª Mostra Vini di Bolzano e le "Settimane Altoatesine della Strada del Vino", a partire dalla metà di maggio.

Foto: allesfoto.com

Foto: Othmar Seehauser

Cultura del vino

Tutto ruota intorno al nobile nettare

Dal 15 al 17 maggio Castel Mareccio accoglierà tra le sue mura la tradizionale rassegna di vini altoatesini. "Si potranno degustare le annate 2006 - 2007 e le riserve del 2005, provenienti da tutta la provincia", racconta Thomas Augschöll, coordinatore della Promozione Vini Alto Adige della Camera di Commercio di Bolzano (EOS). Saranno ben 56 i produttori locali che presenteranno i loro nobili nettari all'interno di un ricco programma, che spazierà dal famoso "Wineparty" alle degustazioni e alle visite guidate delle cantine, fino alla Vernatsch-Cup nel Vigilius Mountain Resort. Contemporaneamente al-

l'apertura della Mostra, avranno inizio anche le "Settimane Altoatesine della Strada del Vino": entrambi gli eventi vedranno al proprio fianco Raiffeisen, in veste di sponsor principale. Le settimane della Strada del Vino termineranno il 14 giugno con la "notte delle cantine", serata imperdibile durante la quale cantine, vigneti e produttori privati apriranno le loro porte al pubblico, dalle 16 alle 24. (th)

Per saperne di più:
www.weinkost.it e
www.suedtiroler-weinstrasse.it

Il commento

La ricerca plasma il futuro



Stephan Ortner
 Direttore
 dell'Accademia
 Europea

Oggi, l'Alto Adige non è più un'area bianca sulla carta geografica della ricerca e del sapere. La ricerca altoatesina è conosciuta e considerata a livello internazionale, dove l'EURAC è l'istituto più famoso e apprezzato, con i suoi 200 collaboratori, tra quelli locali e quelli provenienti da 15 diversi paesi europei.

Da alcuni anni, allo scopo di spianare la strada all'economia locale verso il mercato europeo, l'EURAC punta in misura sempre maggiore sulle scienze naturali e sulla tecnologia: dalla ricerca in materia di ambiente alpino, energie rinnovabili, medicina genetica e, recentemente, anche telerilevamento applicato, emergono grandi opportunità per le aziende altoatesine. In parte, si tratta di settori di nicchia, ma l'economia ha bisogno proprio di questi per essere concorrenziale. Un giorno, l'Alto Adige

dovrà presentarsi come presidio economico attivo e, a quel punto, in alcuni settori scelti sarà essenziale potere dimostrare di possedere know-how in campo scientifico ed esperti qualificati.

L'Europa s'è posta degli obiettivi: in base alla Strategia di Lisbona, entro il 2010, gli Stati europei dovranno investire il 3% del prodotto interno lordo nella ricerca e nello sviluppo. Finora, l'Italia ha mancato quest'obiettivo dell'1% e l'Alto Adige, a sua volta, si posiziona al gradino più basso. C'è, dunque, bisogno di recuperare molto terreno nel campo scientifico e della ricerca e, in futuro, sarà necessario maggiore coraggio in politica, per investire in modo ragionato e professionale nella ricerca e nell'innovazione.



I membri di Raiffeisen Investment-Club hanno visitato lo stabilimento Fiat Mirafiori a Torino.

Raiffeisen InvestmentClub

Ospiti presso la Fiat di Torino

Lo scorso marzo, i membri di Raiffeisen InvestmentClub hanno visitato lo stabilimento della Fiat "Mirafiori", nel cuore di Torino, ricavando un'ottima impressione da un'azienda ben organizzata che, fino a poco tempo fa, era ritenuta senza futuro. I recenti impianti di produzione sono automatizzati, i collaboratori sembravano molto motivati e il nuovo e moderno centro vendite, ricavato da un vecchio capannone dello stabilimento, ha attirato in modo particolare l'attenzione dei

membri del Club, omaggiati d'un modellino della nuova Fiat 500. A giudicare da come si presenta la Fiat, le azioni del gruppo automobilistico sembrano avere un brillante futuro: è questa l'opinione unanime del gruppo. Il viaggio si è concluso con una visita ai capolavori dell'ex città reale e una degustazione di Barolo, Barbera d'Alba e Nebbiolo, nel paese di Barolo. (cr)

Infobox



Risparmia e vinci con Go-Card

I giovani risparmiatori tra i 10 e i 14 anni possono aprire il proprio libretto di risparmio Go-Card presso tutte le Casse Raiffeisen aderenti, assicurandosi così moltissimi vantaggi.

Motivare al risparmio

Con il consenso dei genitori, i ragazzi possono versare e prelevare autonomamente i propri soldi, potendo così decidere quanti soldi mettere da parte per il futuro o per esaudire un particolare desiderio. In questo modo, i piccoli clienti vengono motivati a risparmiare in modo regolare e costante, imparando a gestire il denaro in modo responsabile.

Raccolta punti

Per ogni versamento mensile i risparmiatori Go-Card ottengono un punto, fino a un massimo di 12. Ogni bambino riceve la propria tessera punti, comprovante la sua partecipazione al programma, che gli permette di partecipare al concorso. Il gioco proseguirà fino a gennaio 2009: in palio premi straordinari, tra cui chiavi USB, PC portatili, iPod e viaggi. Maggiori informazioni su Go-Card presso le Casse Raiffeisen aderenti. (po)

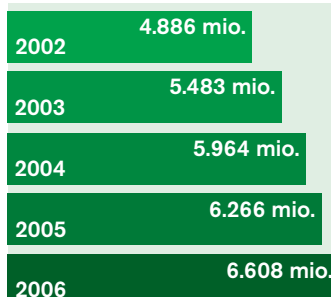
La domanda del mese



Le Casse Raiffeisen saranno ancora più prudenti nella concessione di finanziamenti dopo la crisi che ha colpito il mercato immobiliare statunitense?

Risponde Christof Mair, responsabile dell'ufficio fidi della Cassa Raiffeisen di Brunico.

La crisi del mercato immobiliare statunitense non ha conseguenze sulla concessione di finanziamenti. Negli ultimi anni, però, sono cambiati i criteri: mentre una volta le garanzie materiali costituivano un fattore decisivo, ora vengono analizzate anche le capacità imprenditoriali, i progetti d'investimento, il piano finanziario e la capacità di rimborso. Con le nuove linee guida di Basilea II sul capitale di garanzia, è aumentata la sensibilità delle banche.



Gli impieghi delle Casse Raiffeisen dell'Alto Adige, in mio. di euro

Combattere il riciclaggio di denaro sporco

Nuove normative per conti assegni e libretti di risparmio

Il 30 aprile entreranno in vigore nuove regole per l'utilizzo di contanti, assegni, titoli e libretti di risparmio al portatore, finalizzati a migliorare il controllo dei flussi di pagamento e ad arginare così riciclaggio e finanziamento terroristico.

D'ora in poi i trasferimenti di contante (senza il tramite della banca), saranno consentiti solo per importi inferiori ai 5.000 euro. "Una moto nuova da 5.600 euro non potrà più essere semplicemente acquistata in contanti, il suo pagamento dovrà avvenire tramite banca", spiega il dott. Michael Schieder, del reparto legale della Federazione Raiffeisen. Non saranno neanche consentiti pagamenti rateali inferiori ai 5.000 euro, se riguardano lo stesso acquisto. Finora, nei movimenti d'affari privati, era possibile effettuare pagamenti in contante fino a un importo massimo di 12.500 euro. Anche i titoli al portatore (ad es. obbligazioni, certificati di deposito) di valore maggiore o uguale ai 5.000 euro dovranno, d'ora in poi,

essere trasferiti attraverso la banca. Le infrazioni comporteranno sanzioni amministrative pecuniarie che potranno arrivare fino al 40% dell'importo trasferito.

"Non trasferibili" gli assegni a partire da 5.000 euro

Sempre il 30 aprile entreranno in vigore disposizioni più rigide anche per gli assegni, circolari e non: tutti quelli di valore superiore o uguale a 5.000 euro (finora il limite era di 12.500 euro), emessi sul territorio nazionale, dovranno essere provvisti della clausola "non trasferibile" e riportare i dati del beneficiario. Tali assegni non potranno quindi venire trasmessi a terzi, ma solo riscossi presso la banca. "La clausola d'intrasferibilità è una particolarità italiana", spiega il



Tutti i trasferimenti di contanti a partire da 5.000 euro dovranno essere effettuati attraverso la banca.

Approfondimento

Riciclaggio di denaro sporco: ogni anno 1 bilione di dollari USA

Le nuove normative fanno parte della legge italiana antiriciclaggio in vigore dal 29 dicembre 2007. Con tale legge l'Italia, attraverso severe disposizioni, ha recepito le indicazioni della Terza Direttiva UE (2005/60/CE), allo scopo di arginare lo sfruttamento del sistema finanziario per fini di riciclaggio e finanziamento terroristico.

Secondo il "Financial Times Deutschland", ogni anno in tutto il mondo spacciatori di droga, trafficanti di armi e altri criminali arrivano a riciclare oltre mille miliardi di dollari USA: a partire dal 1995, infatti, l'estensione del riciclaggio è raddoppiata. In Italia, nel 2006, il volume d'affari dell'economia clandestina ammontava al 25% di tutto il prodotto interno lordo (PIL).



Dott. Michael Schieder, consulente legale della Federazione Raiffeisen

Movimento di capitali "Riconoscere per tempo i flussi sospetti"

Ritiene che le nuove misure riusciranno a contrastare efficacemente il riciclaggio di denaro sporco?

Sicuramente le nuove normative, in particolare quelle che prevedono maggiori obblighi di diligenza per le banche e quindi i relativi controlli, potranno creare le condizioni adeguate per riconoscere tempestivamente flussi di denaro illegali o sospetti, consentendo di reagire per tempo.

In che modo viene pregiudicata l'attrattiva dell'assegno come metodo di pagamento?

L'esperienza ci insegna che l'assegno continuerà a essere un mezzo di pagamento molto diffuso e che i nuovi provvedimenti non lo pregiudicheranno, ma si può affermare che, sicuramente, le nuove normative incentiveranno il ricorso ai sistemi di pagamento elettronici.

I libretti di risparmio al portatore continueranno a essere interessanti anche con un limite di giacenza di 4.999,99 euro?

Con la riduzione dell'importo massimo e le complicate modalità di trasferimento, tali libretti perderanno certamente di significato anche se, effettivamente, il fatto di poter risalire al nome del proprietario sembra una misura opportuna, tanto più se la stessa banca non avrà più segreti neanche per l'amministrazione finanziaria

Intervista a cura di Thomas Hanni

dott. Schieder, "con la quale, da un lato, viene impedito il trasferimento a terzi e, dall'altro, garantito un pagamento sicuro al beneficiario".

Imposte di bollo per assegni liberi

In linea di massima, le banche potranno emettere unicamente assegni "non trasferibili" e, per avere degli assegni liberi, il cliente dovrà farne richiesta scritta. L'amministrazione finanziaria potrà richiedere alle banche i nomi delle persone che hanno fatto domanda di tali assegni. Per ogni assegno libero dovranno essere pagati 1,50 euro a titolo di imposta di bollo e, in ogni caso, potranno essere rilasciati solo per importi inferiori ai 5.000 euro; per poterli trasfe- ►

"La nuova legge antiriciclaggio richiederà alle banche una diligenza decisamente maggiore"



Con le nuove disposizioni, i libretti al portatore perderanno di interesse.



Foto: Herrmann, Maria Gasser

Gli assegni liberi potranno essere emessi solo per importi inferiori ai 5.000 euro.

► rire sarà necessario riportare sul retro il codice fiscale del girante, altrimenti non verrà pagato.

Limitazioni per i libretti di risparmio al portatore

I limiti d'importo varranno anche per i libretti al portatore: chi ne possiede già uno d'importo pari o superiore ai 5.000 euro, entro il 30 giugno 2009 dovrà estinguerlo o regolarizzarlo prelevando la somma eccedente (finora il limite era di 12.500 euro). Le nuove norme riguarderanno anche i popolari libretti "Sum-si" e "Go-Card".

Chi vorrà cedere il proprio libretto, sarà tenuto a comunicare l'avvenuta cessione alla banca entro 30 giorni, fornendo i dati del nuovo possessore.

Aumentano gli obblighi di diligenza per le banche

La nuova legge antiriciclaggio contiene tutta una serie di ulteriori misure, riguardanti soprattutto la registrazione dei rapporti e dei movimenti di denaro, per le quali sono attese successive disposizioni nei prossimi mesi. "Le nuove normative pretenderanno dalle banche una diligenza decisamente maggiore", spiega dott. Alois Zelger, Direttore del reparto legale della Federazione Raiffeisen. Quando, ad esempio, viene aperto un conto o viene effettuata un'operazione occasionale transazione, la banca è tenuta a eseguire un'accurata identificazione del cliente. Se questa non può essere svolta in modo adeguato, la banca può rifiutarsi di aprire il conto o di compiere la transazione richiesta. Di conseguenza, il cliente è obbligato a fornire alla banca tutte le informazioni relative alle operazioni desiderate e potrebbe dover rendere conto, ad esempio, della provenienza di una determinata somma di contanti.

È chiaro quindi che, in fin dei conti, spetta alle banche dimostrare di aver adottato tutti i provvedimenti possibili per evitare l'utilizzo del sistema finanziario per fini di riciclaggio o finanziamento terroristico.

Thomas Hanni

Movimento di capitali Punti di vista



Dott. Werner Platzer, Direttore della Cassa Raiffeisen Prato allo Stelvio

Corsi di formazione esterni e interni hanno preparato egregiamente i nostri collaboratori alle esigenze delle nuove disposizioni. L'obiettivo era offrire a soci e clienti un'assistenza concreta, in modo

che non violino, per mancanza d'informazione, le nuove norme che disciplinano l'uso di contanti, assegni e libretti di risparmio. Dopotutto, i collaboratori agiscono per tutelare la Cassa Raiffeisen da abusi a scopo di riciclaggio.



Hermann Aichner, Direttore della Cassa Raiffeisen Villabassa

Ci si può domandare a ragione, se le nuove norme contro il riciclaggio di denaro sporco portino benefici allo Stato. A buon diritto, i risultati finora ottenuti possono essere definiti molto scarsi, se si considera quanto sono stati elevati e

continueranno a esserlo gli oneri, soprattutto per il mondo bancario. Per le Casse Raiffeisen, oltre ad altri obblighi di sorveglianza, queste disposizioni implicano un notevole aggravio di costi, da cui difficilmente soci e clienti trarranno un vantaggio.



Erich Innerbichler, Direttore della Cassa Rurale Bolzano

Le nuove disposizioni incontrano l'incomprensione della maggior parte dei cittadini. Tuttavia, è diffuso il parere che un miglior atteggiamento nei confronti del fisco influenzi positivamente la qualità delle relazioni sociali all'interno dell'apparato statale. In ogni caso, ri-

mane l'impressione che le disposizioni e le sanzioni non colpiscano le persone prive di lungimiranza civica, bensì (troppo) spesso i cittadini già ostacolati dall'"intrico delle disposizioni". Il nostro compito sarà quello di stare al fianco di soci e clienti con la nostra competenza specifica e, personalmente, il mio auspicio è che queste disposizioni ancora più rigide accrescano la morale civica, portandoci verso tempi migliori.

Il bilancio della Cassa Centrale Raiffeisen

I fattori chiave sono la qualità dei crediti e i prodotti bancari innovativi

Alla fine di aprile la Cassa Centrale Raiffeisen Alto Adige, in occasione dell'assemblea generale a Bolzano, ha redatto un bilancio molto positivo dell'esercizio 2007: con un utile netto di 8,8 milioni, infatti, ha conseguito il migliore risultato dalla sua fondazione.

“In quanto istituto bancario centrale, abbiamo cercato di mettere a disposizione dei clienti Raiffeisen servizi bancari che rispondano alle loro necessità. Il nostro intento è quello di contribuire a rafforzare la posizione di spicco sul mercato di tutta l'organizzazione”, ha spiegato il Presidente Michael Grüner.

Alta qualità dei crediti

La Cassa Centrale ha lavorato in stretta collaborazione con le altre Casse Raiffeisen, soprattutto per quanto riguarda la concessione di crediti e leasing, mentre al di fuori della Provincia ha collaborato con banche cooperative. La richiesta di crediti continua a essere massiccia e la Cassa Centrale è sempre attenta a concedere finanziamenti di buona qualità. “Nell'interesse dei clienti e delle banche, la capacità di rimborso del creditore è decisiva”, ha sottolineato Grüner.

Raiffeisen Fondo Pensione

Raiffeisen Fondo Pensione Aperto, il cui patrimonio è amministra-

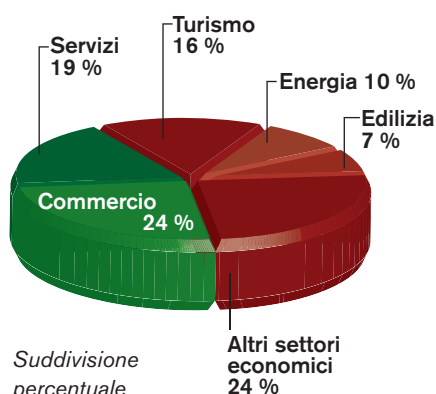
to dalla Cassa Centrale, nel 2007 ha riscosso un grande successo: alla fine dell'anno erano 7.979 le persone iscritte, per un volume amministrato di 77 milioni di euro. Nel corso dell'anno il fondo pensione è stato integrato dalla terza linea “Dynamic”, che investe principalmente in azioni.

Sistemi di pagamento innovativi

I sistemi di pagamento dell'organizzazione finanziaria Raiffeisen sono stati mantenuti al livello degli ultimi standard del mercato interno europeo e adattati alle normative UE. In questo, la Cassa Centrale Raiffeisen ha giocato un ruolo di primo piano: a partire dal 2007, ad esempio, presso i dispositivi POS di Raiffeisen, i pagamenti effettuati con le carte EC germaniche sono evasi attraverso sistemi di pagamento nazionali. (cr)



Il Presidente della CCR Michael Grüner: rafforzare la posizione sul mercato.



Suddivisione percentuale degli impieghi tra le imprese residenti

Cassa Centrale Raiffeisen Alto Adige SpA in sintesi

	31.12 2006 milioni di euro	31.12 2007 milioni di euro	variazioni %
Depositi diretti	578	532	-7,97 %
Impieghi	624	718	15,09 %
Risultato dell'attività ordinaria	11,39	12,22	7,26 %
Risultato dopo le imposte	6,83	8,85	29,44 %
Capitale sociale	87,75	87,75	0,00 %
Capitale proprio	138	147	6,53 %
Collaboratori	144	149	3,47 %
Cost Income Ratio	57,10 %	54,41 %	-4,72 %

Fonte: CCR

La CCR ha conseguito nel 2007 il migliore risultato dalla sua fondazione.



Commento di borsa

Muoversi in tempi di crisi



Foto: H. M. Gasser

Il dott. Martin von Malfér, reparto consulenza della Cassa Centrale Raiffeisen dell'Alto Adige Spa

Osservando gli sviluppi dall'esterno, si potrebbe giungere alla conclusione che la situazione si fa ogni giorno più grave. E, così, mentre il Fondo Monetario Internazionale parla di un rischio di recessione globale, la Fed considera gli USA già nel pieno di un vortice ribassista.

Le stesse parole della BCE si fanno sempre più cariche di preoccupazione, mentre i ministri delle finanze europee indicano vertici di crisi. Anche i mercati delle materie prime, considerati fino a poco tempo fa vere miniere d'oro per i più temerari, stanno suscitando timori, mentre sono già più di 30 i Paesi che hanno annunciato rivolte per la fame.

Muoversi anticiclicamente

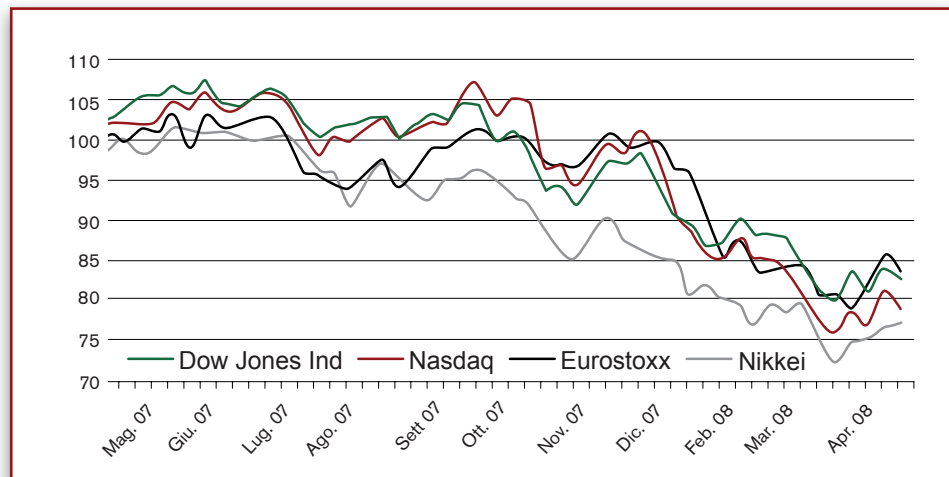
Che, in questo contesto, l'investitore "medio" non voglia correre ulteriori rischi, è più che legittimo e, tuttavia, è proprio nei momenti in cui il mondo teme la rovina, che si possono concludere i migliori affari. Naturalmente, non acquistando in maniera indiscriminata, ma muovendosi molto selettivamente: chi compra quando i tempi si fanno

cupi, cioè quando tutti guardano al futuro con pessimismo, può liquidare i suoi investimenti quando gli altri cominciano ad acquistare. È proprio questo approccio anticiclico che ha fatto la fortuna di personaggi come André Kostolany e, ancor di più, Warren Buffett. Bisogna però fare attenzione a non commettere l'errore di "sparare" subito tutte le cartucce, ma procedere con gradualità, poiché nessuno è in grado di prevedere la fine di un mercato orso o ciò che verrà dopo.

Piani d'accumulo e obbligazioni bancarie

Per questo, oggi, la strategia più sicura è quella di avvicinare i mercati azionari con piani d'accumulo, magari acquistando anche qualche obbligazione bancaria a prezzi interessanti. Il motivo della convenienza dei bond non è legato tanto ai timori del mercato, come spesso si dice, ma piuttosto alla carenza di liquidità degli investitori istituzionali come gli hedge fund. In alternativa, esistono strumenti d'investimento dotati di "ammortizzatori" del rischio, che puntano sui mercati più disparati per compensare le attuali turbolenze.

Mercati azionari mondiali in euro



Trend borsistici *

Mercati azionari	
America	↘
Europa	↘
Giappone	↔
Cina	↘
Mercati obbligazionari	
Prezzi delle obbligazioni	
Europa	↔
USA	↗
Rendimenti	
Europa	↔
USA	↘

* Previsione a tre mesi

Andamento degli indici

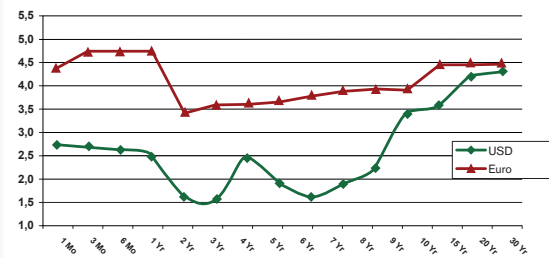
			Chiusura indici			Variazione in %			Andamento a 12 mesi								
Aggiornamento al: 11.04 2008			di borsa			1 mese			1 anno			3 anni			Massimo	Minimo	Volatilità
Mercati azionari																	
MSCI World	Mondo	USD	1.479,62	6,39 %	-4,53 %	28,26 %											
DJ Euro Stoxx 50	Eurolandia	EUR	3.700,48	2,60 %	-13,81 %	20,12 %	4.572,82	3.417,25	19,94								
Dow Jones Ind.	USA	USD	12.448,78	2,40 %	-0,29 %	19,14 %	14.198,10	11.634,82	16,01								
Nasdaq Comp.	USA	USD	2.322,14	2,94 %	-5,58 %	16,57 %	2.861,51	2.155,42	19,24								
DAX	Germania	EUR	6.603,57	1,21 %	-7,68 %	50,22 %	8.151,57	6.167,82	19,33								
MIB 30	Italia	EUR	33.178,00	2,17 %	-22,49 %	0,99 %	44.364,00	30.062,00	17,93								
Nikkei 225	Giappone	JPY	13.323,73	5,26 %	-24,60 %	13,44 %	18.297,00	11.691,00	23,00								
Mercati obbligazionari																	
JPM Global	Mondo	USD	432,89	0,66 %	18,94 %	23,24 %											
JPM Euro	Eurolandia	EUR	438,71	-0,89 %	4,60 %	8,60 %											
Bundfutures	Eurolandia	EUR	115,89	-1,35 %	1,44 %	14,22 %											

Informazioni aggiornate sui mercati finanziari in internet (www.raiffeisen.it).

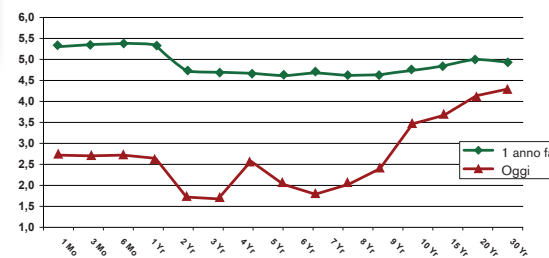


Andamento dei tassi a confronto

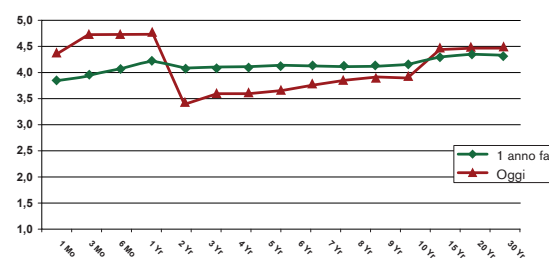
Andamento dei tassi in dollari USA contro euro



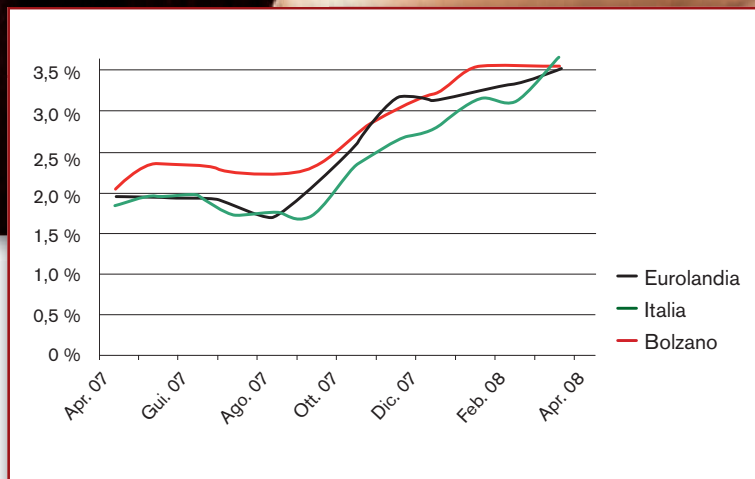
Andamento dei tassi in dollari USA



Andamento dei tassi in euro



Andamento dell'inflazione



Valute

Aggiornato al: 11.04 2008	Variazioni ...				
	a 3 mesi	da inizio 2008	a 1 anno	a 3 anni	
Per 1 euro servono...					
Euro/USD	1,58 USD	6,93 %	8,28 %	17,63 %	21,79 %
Euro/JPY	159,65 JPY	-0,72 %	-2,06 %	-0,43 %	14,10 %
Euro/GBP	0,80 GBP	6,16 %	9,09 %	17,89 %	16,86 %
Euro/CHF	1,58 CHF	-2,79 %	-4,32 %	-3,50 %	2,17 %

Segno meno = l'euro s'indebolisce; segno più = l'euro si rafforza

I fondi più interessanti per settore d'investimento

Settore	Denominazione	Codice ISIN	1 mese	3 mesi	1 anno	3 anni
Obbligazioni						
Obbligazioni USD	Parvest US Dollar Bond C	LU0012182399	-0,39 %	2,69 %	10,96 %	5,54 %
Obbligazioni Euro	UniEuroRenta Governments	LU0094926580	-1,33 %	1,26 %	4,56 %	1,69 %
Obbligazioni corporate	Raiffeisen Dynamik Bond	AT0000637442	-1,03 %	-0,71 %	0,92 %	1,75 %
Obbligazioni Paesi emergenti	JB Emerging Bond Fund (EURO)	LU0081394404	1,26 %	0,45 %	1,23 %	5,75 %
Azioni						
Azioni Europa	UniEuroStoxx 50 C	LU0125236025	5,90 %	-11,71 %	-10,70 %	8,91 %
Azioni USA	Vont. US Equity A2	LU0105718125	5,54 %	-3,51 %	-2,24 %	7,63 %
Azioni Giappone	Vont. Japanese Equity A2	LU0035748655	2,06 %	-9,38 %	-28,88 %	2,66 %
Azioni Paesi emergenti	Nord Est Schwellenländer Aktien	LU0102238812	1,96 %	-9,03 %	16,65 %	23,14 %

I migliori fondi tra quelli distribuiti dalle Casse Raiffeisen dell'Alto Adige. Selezione effettuata sulla base della performance



Zenone
Giacomuzzi,
nuovo
Direttore Generale
della CCR



Il Direttore Generale della Cassa Centrale Raiffeisen

“L’istituto centrale è e resta un

Dopo 32 anni di proficua collaborazione con la Cassa Centrale Raiffeisen, dei quali 7 come Direttore Generale, Peter Gius si ritirerà per il meritato riposo. A partire dal 1° maggio, infatti, lo sostituirà l’attuale vicedirettore Zenone Giacomuzzi: un passaggio del testimone all’insegna della continuità.

Signor Gius, Lei è stato per sette anni Direttore Generale: quali sono state, durante il Suo mandato, le strategie decisionali più significative per lo sviluppo della Cassa Centrale Raiffeisen?

Peter Gius. La decisione più importante, all’inizio del mio mandato, è stata quella di creare un team direttivo, con competenze e prerogative ben definite. Fino ad oggi, Zenone Giacomuzzi era responsabile della parte finanziaria, Hans Schmiedhofer di quella commerciale e Josef Grüner di quella amministrativa e organizzativa. Negli anni seguenti, la banca ha vissuto uno sviluppo nettamente positivo: in sette anni, a parità di collaboratori, siamo riusciti a rad-

doppiare il patrimonio della Cassa Centrale, migliorare considerevolmente produttività e redditività, incrementare gli impieghi del 130%, conseguire una crescita del 50% nel totale di bilancio e un utile netto totale superiore ai 32 milioni.

È soddisfatto della scelta del Suo successore?

Peter Gius. Certamente. Il dott. Giacomuzzi è garanzia di continuità e stabilità, portando con sé tutto il necessario know-how. Inoltre, in quanto mio vice, conosce bene le necessità ed esigenze della Cassa Centrale Raiffeisen e dei suoi clienti. Sono convinto che svolgerà il nuovo incarico in modo eccellente.

Dott. Giacomuzzi, quali sono le strategie che intende seguire negli anni a venire?

Zenone Giacomuzzi. Innanzitutto-

to, mi preme sottolineare come il mio predecessore abbia guidato la Cassa Centrale Raiffeisen in modo vincente, con cognizione e talento. Portare avanti questo compito è per me quindi una grande sfida. Detto questo, uno dei punti centrali del mio lavoro consisterà nell’intensificare i rapporti con le 51 Casse Raiffeisen. È mia intenzione, infatti, creare una rete d’informazioni ancora più fitta, per soddisfare sempre meglio le necessità dei clienti e delle Casse.

La Banca Popolare e la Cassa di Risparmio si stanno espandendo sul territorio del Norditalia: quali sono le prospettive di sviluppo di Raiffeisen?

Zenone Giacomuzzi. Le Casse Raiffeisen svolgono efficacemente il loro compito principale, che consiste nell’assistenza di soci e clienti dei rispettivi bacini di utenza.

Peter Gius. “La decisione più importante, all’inizio del mio mandato, è stata quella di creare un team direzionale”

Il Direttore Generale uscente della Cassa Centrale Raiffeisen, Peter Gius



efficiente fornitore di servizi”

Così sarà anche in futuro. La Cassa Centrale Raiffeisen SpA, che riunisce tutte le Casse Raiffeisen altoatesine, offre una buona piattaforma di crescita per il mercato tradizionale.

Non abbiamo intenzione di crescere nel classico commercio al dettaglio, bensì attraverso partner commerciali e collaborazioni con istituti finanziari, ai quali siamo affiliati, in ambiti come gestioni patrimoniali, fondi, pagamenti e finanziamenti alle imprese.

Pensa che nei prossimi anni assisteremo alla fusione delle piccole Casse Raiffeisen?

Zenone Giacomuzzi. La discussione riguardo alla dimensione ideale di un'impresa viene portata avanti da secoli in tutte le organizzazioni cooperative ma, di fatto, il successo può interessare indistintamente sia le piccole che le gran-

di. Tuttavia, negli ultimi anni, gli sforzi richiesti alle piccole Casse Raiffeisen sono cresciuti in modo esponenziale ed è per questo che, probabilmente, nei prossimi anni avranno luogo alcune fusioni, da noi sostenute.

La crisi ipotecaria degli USA sta avendo effetti diretti sull'Alto Adige e Raiffeisen?

Zenone Giacomuzzi. No. Le Casse Raiffeisen e la Cassa Centrale non hanno avuto a che fare in nessun modo con i titoli interessati o le loro giacenze. Chiaramente, però, esistono conseguenze indirette dovute ai riflessi della crisi su altre asset class e sull'andamento economico mondiale.

Peter Gius. A tale proposito, vorrei aggiungere che le difficoltà di alcune grandi banche hanno innescato una crisi di fiducia, con ripercussioni su tutto il settore bancario.

Zenone Giacomuzzi. *“Non abbiamo intenzione di crescere nel classico commercio al dettaglio, bensì attraverso partner commerciali e collaborazioni con istituti finanziari.”*

Ciononostante sono certo che le Casse Raiffeisen, grazie al loro valido e sperimentato modo di procedere, ne usciranno con un'immagine ancora più rafforzata.

Cosa farà tra dieci anni la Cassa Centrale Raiffeisen?

Zenone Giacomuzzi. Anche tra dieci anni svolgerà lo stesso ruolo di istituto centrale, quello di un fornitore di servizi efficiente ed efficace. Oltre a ciò, la sua attività al di fuori del mercato locale sarà ancora più rilevante.

Intervista a cura di Stefan Nicolini

Bilancio 2007

Assicurazione di cose e rc-auto di nuovo in crescita

Anche nel 2007, le attività assicurative di Raiffeisen hanno registrato uno sviluppo positivo.

In particolar modo, le assicurazioni contro i danni alle cose e l'rc-auto hanno fatto segnare sensibili incrementi, com'è stato rivelato durante l'assemblea generale di Raiffeisen Servizi Assicurativi (RVD), a Bolzano, a fine aprile.

Le tariffe dell'assicurazione contro la responsabilità civile per gli autoveicoli offerte dalle Casse Raiffeisen sono tra le più basse in Italia. Per questo motivo, e grazie alla rapida evasione dei sinistri tramite la rete di vendita ampiamente ramificata, lo scorso anno è stato possibile incrementare la quota di mercato e accrescere la raccolta premi del 10 per cento, a circa 18 milioni di euro. Le famiglie hanno gradito le agevolazioni sui premi, concesse per la prima volta lo scorso anno sulle seconde auto di nuova immatricolazione, a condizione che un membro della famiglia fosse già assicurato contro l'rc-auto.

Assicurazione danni alle cose: più 11%

Le assicurazioni sui beni materiali hanno riconquistato i positivi tassi di crescita degli ultimi anni: gli incassi dei premi sono aumentati di oltre 15 milioni d'euro, registrando un incremento dell'11 per cento rispetto allo scorso anno. Il consenso è vasto, poiché l'offerta del prodotto è su misura per i clienti, mentre cresce la loro esigenza di maggiore copertura legale, per essere tutelati meglio in caso di controversie.

Oggi, in nessuna sfera, privata, professionale o in mezzo al traffico stradale, si è immuni da potenziali conflitti legali.

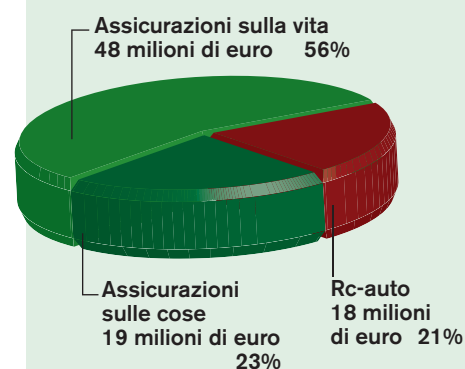
Assicurazione sulla vita in lieve calo

Il ramo dell'assicurazione vita, che spazia dai puri prodotti di copertura del caso morte, fino a quelli di rendita e finanziari, ha registrato un leggero calo. Questo è da ricondurre principalmente all'attenuata propensione al rischio degli investitori, a causa delle turbolenze che hanno caratterizzato le Borse nel 2007, motivo per cui i clienti hanno preferito lasciare i propri risparmi sul conto, come ha riferito il Direttore Arno Perathoner. Tuttavia, le assicurazioni sulla vita fanno sempre la parte del leone, con 48 milioni d'euro, pari al 56 per cento della raccolta complessiva dei premi, che, a fine 2007, ammontava complessivamente a circa 85 milioni d'euro.

Indennizzi per 16 milioni di euro

Durante lo scorso esercizio, le Casse Raiffeisen hanno evaso complessivamente 11.800 casi di sinistro e liquidato oltre 16 milioni di euro agli assicurati, ovvero circa il 15 per cento in più dell'esercizio 2006. (sl)

Premi incassati nel 2007 dai diversi rami assicurativi



Degli 11.800 sinistri evasi lo scorso anno, uno su due riguardava l'assicurazione auto.



Foto: Herrmann Maria Gasser

Raiffeisen Il consiglio assicurativo

Assicurarsi tempestivamente contro la grandine!

Fino a metà giugno, presso tutte le Casse Raiffeisen, gli agricoltori possono stipulare un'assicurazione per proteggersi dai danni al raccolto provocati dalla grandine. Il premio è calcolato in base alla quantità di frutta assicurata e al prezzo al quintale stabilito annualmente, per le singole qualità di mele o uva, dal Ministero delle Politiche Agricole e Forestali.

L'aggiornamento continuo degli intermediari assicurativi delle Casse Raiffeisen garantisce ai clienti un'assistenza professionale.



Riforma assicurativa

“Numerosi obblighi per gli intermediari assicurativi”

L'esercizio 2007 di Raiffeisen Servizi Assicurativi (RVD) è stato caratterizzato dall'analisi e dalla trasposizione delle riforme che hanno interessato il mercato assicurativo italiano ma, come ha affermato il Direttore Arno Perathoner durante quest'intervista, i cambiamenti non sono ancora conclusi.



Arno Perathoner, Direttore di Raiffeisen Servizi Assicurativi: “La riforma riguarda in prima linea la vendita di prodotti assicurativi”.

Direttore Perathoner, le compagnie di assicurazioni hanno dovuto applicare numerose nuove disposizioni UE. Come ha vissuto RVD quest'innovazione?

Arno Perathoner. L'anno trascorso non è stato sicuramente facile, soprattutto perché le numerose innovazioni dovevano essere messe in pratica nel minor tempo possibile. Le riforme, che in prima linea riguardano la vendita di prodotti assicurativi e gli intermediari stessi, non sono ancora concluse. Eravamo preparati molto bene a questi cambiamenti e stiamo ancora lavorando per applicare scrupolosamente le disposizioni.

Come si presentano concretamente le riforme?

Arno Perathoner. Sono numerose e complesse. Per esempio, dall'anno scorso, gli intermediari assicurativi hanno l'obbligo d'isciversi a un albo proprio, in base a precise qua-

lifiche professionali. Queste impegnano l'intermediario a portare a termine, ogni anno, un numero minimo di corsi di formazione, sicuramente molto dispendiosi, ma con riflessi positivi, poiché questo aggiornamento costante permette di consigliare e assistere i clienti in modo ancora più professionale.

Indipendentemente da queste riforme, RVD può presentare ancora un bilancio di successo. Quali sono le basi per il buon andamento degli affari?

Arno Perathoner. L'aspetto più significativo è che siamo l'unica organizzazione in Alto Adige a poter partecipare allo sviluppo di prodotti e alla determinazione di tariffe e premi della compagnia assicurativa, nel nostro caso Assimoco SpA di Milano. Questo ci consente d'offrire un servizio conforme alla realtà altoatesina, e le persone lo apprezzano: è fondamentale poter

mettere a disposizione prodotti specifici, creati in base alle necessità del cliente e della sua attività.

Che cosa rende RVD migliore delle altre compagnie?

Arno Perathoner. Assistiamo i nostri clienti, in prima linea le Casse Raiffeisen e i loro utenti e soci, in tutte le questioni assicurative, e non solo fino al momento della stipula contrattuale, bensì oltre, ad esempio in caso di sinistro. Questo è il segreto del nostro successo. Inoltre, l'articolazione e la direzione del nostro ufficio centrale per l'evasione dei sinistri a Bolzano sono uniche in Alto Adige: questa struttura ci permette di garantire assistenza personale e consulenza efficiente nella liquidazione del sinistro, direttamente in loco.

Intervista a cura di Sabine Lungkofler

Importanti scadenze fiscali a giugno e luglio 2008

3. 6	Mod. 730	Presentazione dei modelli 730/2008 e 730-1 al CAF o agli intermediari abilitati, se la dichiarazione viene predisposta da questi. Il sostituto (datore di lavoro) consegna al lavoratore dipendente o pensionato i modelli 730/2008 e 730-3 (prospetto di liquidazione).
16. 6	Liquidazione IVA	Versamento dell'IVA risultante dalla liquidazione relativa al mese precedente. Il versamento è eseguito mediante modello di pagamento F24.
16. 6	Ritenute	Versamento delle ritenute effettuate nel mese precedente sui redditi di lavoro autonomo, provvigioni e simili. I versamenti sono eseguiti mediante modello F24. Versamento delle ritenute effettuate nel mese precedente sui redditi di lavoro dipendente e assimilati. I versamenti sono eseguiti mediante modello F24.
16. 6	Contributi previdenziali	Versamento del contributo previdenziale sui compensi dovuti per rapporti di collaborazione in via coordinata e continuativa corrisposti nel mese precedente. Il versamento è eseguito mediante modello F24. Versamento all'INPS dei contributi previdenziali per il mese precedente mediante modello F24.
16. 6	Saldo e acconto IRES, IRAP e IRPEF	Ultimo giorno utile per i versamenti a saldo e primo acconto IRES e IRAP per i contribuenti soggetti all'IRAP con periodo d'imposta coincidente con l'anno solare e approvazione del bilancio entro 120 giorni dalla chiusura dell'esercizio. Ultimo giorno utile per i versamenti a saldo e primo acconto dell'IRPEF e IRAP ed eventualmente dell'IVA per l'anno 2007 (IVA con maggiorazione dello 0,40% per ogni mese o frazione di mese dopo il 16.3) da parte di persone fisiche, imprenditori individuali e società di persone, mediante modello F24.
16. 6	ICI	Ultimo giorno utile per il versamento della prima rata dell'imposta comunale sugli immobili (ICI).
16. 6	CCIAA	Pagamento del diritto annuale 2008.
20. 6	Modelli Intrastat	Elenchi clienti/fornitori mensili per scambi intra-Cee del mese precedente da presentare agli uffici doganali.
30. 6	Contratti di locazione	Pagamento dell'imposta annuale di registro sui contratti di locazione scaduti alla fine del mese di maggio, il cui canone di locazione non è soggetto ad IVA. Il versamento può essere eseguito tramite modello di pagamento F23 "tasse, imposte, sanzioni e altre entrate" direttamente al concessionario, presso un istituto di credito o un ufficio postale.
30. 6	Acconto IRES, IRAP	Ultimo giorno utile per il versamento della seconda rata dell'acconto IRES e IRAP da parte di soggetti all'imposta sul reddito delle persone giuridiche con inizio periodo d'imposta 1° agosto. Il versamento è eseguito mediante modello F24.
16. 7	Liquidazione IVA	Versamento dell'IVA risultante dalla liquidazione relativa al mese precedente. Il versamento è eseguito mediante modello di pagamento F24.
16. 7	Ritenute	Versamento delle ritenute effettuate nel mese precedente sui redditi di lavoro autonomo, provvigioni e simili. I versamenti sono eseguiti mediante modello F24. Versamento delle ritenute effettuate nel mese precedente sui redditi di lavoro dipendente e assimilati. I versamenti sono eseguiti mediante modello F24.
16. 7	Contributi previdenziali	Versamento del contributo previdenziale sui compensi dovuti per rapporti di collaborazione in via coordinata e continuativa corrisposti nel mese precedente. Il versamento è eseguito mediante modello F24. Versamento all'INPS dei contributi previdenziali per il mese precedente mediante modello F24.
16. 7	Saldo e acconto IRES, IRAP e IRPEF	Ultimo giorno utile per i versamenti a saldo e primo acconto IRES, IRPEF e IRAP ed eventualmente dell'IVA per l'anno 2007 con maggiorazione dello 0,40% per ogni mese o frazione di mese dopo il 16.6 (IVA con maggiorazione dello 0,40% per ogni mese o frazione di mese dopo il 16.3) mediante modello F24.
21. 7	Modelli Intrastat	Elenchi clienti/fornitori mensili per scambi intra-Cee del mese precedente da presentare agli uffici doganali.
30. 7	Contratti di locazione	Pagamento dell'imposta annuale di registro sui contratti di locazione scaduti alla fine del mese di giugno, il cui canone di locazione non è soggetto ad IVA. Il versamento può essere eseguito tramite modello di pagamento F23 "tasse, imposte, sanzioni e altre entrate" direttamente al concessionario, presso un istituto di credito o un ufficio postale.
31. 7	Modelli Intrastat	Elenchi clienti/fornitori trimestrali per scambi intra-Cee da presentare agli uffici doganali.
31. 7	Acconto IRES, IRAP	Ultimo giorno utile per il versamento della seconda rata dell'acconto IRES e IRAP da parte di soggetti all'imposta sul reddito delle persone giuridiche con inizio periodo d'imposta 1° settembre. Il versamento è eseguito mediante modello F24.

Per la prima volta, nella dichiarazione dei redditi 2007, troveranno posto anche gli investimenti per il risanamento energetico.

Foto: MEVA-Verlag

Modello 730 in scadenza

Risparmiare tasse grazie alle nuove possibilità di detrazione

Info fiscali

Scadenza dell'ICI

Anche quest'anno, la prima rata dell'Imposta comunale sugli immobili (ICI) per l'anno in corso scade tra il 1° e il 16 giugno. Come di consueto, è possibile eseguire il pagamento tramite il relativo bollettino di versamento postale e, da maggio 2007, si può anche usare il modulo prestampato F24. Si tratta d'una forma supplementare del versamento ICI per tutti i Comuni sul territorio nazionale, indipendentemente dal fatto che abbiano stipulato o meno la relativa convenzione con l'Agenzia delle Entrate.

5% alle organizzazioni di pubblica utilità

In sede di dichiarazione dei redditi, i contribuenti possono nuovamente destinare il 5% a organizzazioni di pubblica utilità, di cui, quest'anno per la prima volta, fanno parte, oltre agli istituti scientifici e medici e alle organizzazioni Onlus, anche quelle sportive amatoriali riconosciute dalla Federazione sportiva italiana CONI. Come per la destinazione dell'8% dell'IRPEF per obiettivi sociali, umanitari, religiosi o di beneficenza, il contribuente può disporre del 5% della sua imposta sul reddito a favore dell'organizzazione prescelta: basta indicare il codice fiscale e apporre una semplice firma sui moduli prestampati previsti a tal fine (CUD 2008, Mod. 730-1 o UNICO 2008 per persone fisiche). (tw)

Entro il 31 maggio circa 13 milioni di contribuenti italiani dichiareranno i loro redditi attraverso il modulo 730: quest'anno potranno usufruire di numerose nuove possibilità di detrazione.

Per la prima volta, nella dichiarazione dei redditi semplificata mod. 730, troveranno posto anche gli investimenti per le misure di risparmio energetico: saranno deducibili del 55% il risanamento energetico di edifici, l'installazione di pannelli solari, l'isolamento di muri esterni e soffitti, così come la sostituzione di impianti di riscaldamento.

Detrazioni per famiglie

Da quest'anno, le famiglie con almeno 4 figli a carico potranno detrarre dalle tasse ulteriori 1.200 euro. Per contro, le spese detraibili per i figli a carico non potranno più essere suddivise a piacere tra i genitori. Per la prima volta, inoltre, si potranno "scaricare" le tasse d'iscrizione a società sportive, impianti sportivi ecc., per bambini e ragazzi tra i 5 e i 18 anni (19% su max. 210 euro per figlio). Rimane la detrazione del 19% per le provvigioni d'intermediazione per l'acquisto della prima casa e le spese d'affitto per gli universitari che risiedono fuori provincia, mentre i costi per la sostituzione di frigoriferi e congelatori con modelli di clas-

se energetica A+ e le spese per l'acquisto di televisori digitali, saranno detraibili del 20%. I giovani tra i 20 e i 30 anni con reddito complessivo inferiore a 15.493,71 euro, potranno detrarre 991,60 euro per spese di affitto.

Codice fiscale per i farmaci

Per far sì che le spese per i medicinali siano valide ai fini della detrazione, per tutti quelli acquistati dopo il 1° luglio 2007, è necessario riportare sulla fattura o scontrino nome, natura e quantità del farmaco, così come il codice fiscale dell'acquirente, mentre per quelli acquistati entro il 31 dicembre 2007, quest'ultimo si può aggiungere a posteriori. Come in passato, sul mod. 730 continueranno a essere indicate le spese sanitarie, gli interessi su mutui ipotecari, le assicurazioni su vita e infortuni, le spese d'istruzione, le spese funebri e i contributi versati per i fondi pensione.

Il mod. 730 può essere utilizzato da tutti i lavoratori e pensionati e presentato presso i CAF o i liberi professionisti abilitati (consulenti del lavoro, commercialisti, ecc.).



Arnold Kofler,
consulente di
diritto tributario,
Federazione
Raiffeisen

Personale

Nuova disciplina delle dimissioni

Interrompere un rapporto di lavoro diventa una procedura complessa.

Fatto salvo il rispetto dei termini di preavviso, secondo quanto disposto dalla contrattazione collettiva, il lavoratore è tenuto, d'ora in poi, a presentare le proprie dimissioni attraverso un modulo, disponibile sul sito internet del Ministero (www.lavoro.gov.it).

Le persone interessate da questa nuova norma sono, a partire dal 5 marzo 2008, tutti i lavoratori subordinati, indipendentemente dalla loro posizione e dalla durata del contratto, tutti i collaboratori continuativi, i titolari di contratti a progetto e di natura occasionale (mini co.co.co), soci occulti e soci di cooperative che intrattengono un rapporto di lavoro con la cooperativa stessa.

Una volta compilato il modulo, il lavoratore può rivolgersi all'Ufficio di collocamento oppure (tra breve) anche ai sindacati, patronati e comuni, che "protocolleranno elettronicamente" le sue dimissioni.

Tuttavia, le dimissioni così certificate, hanno una validità di soli 15 giorni, durante i quali il lavoratore deve consegnare a mano la lettera al suo datore di lavoro. In caso contrario, sono inefficaci.

Scopo di questa regolamentazione è evitare la "lettera di dimissioni in bianco", quella che spesso viene fatta firmare ai neo-assunti dai datori di lavoro, per potersi garantire una eventuale rescissione del contratto semplice e aburocratica.

In ogni caso, restano possibili altri tipi di risoluzioni concordate tra datori di lavoro e dipendenti, fatto che porta a mettere in dubbio l'opportunità e validità di tale norma.

*Christian Tanner,
Responsabile dell'Ufficio
dell personale della
Federazione Raiffeisen*

Previdenza complementare: prima si comincia e meglio è.

**Previdenza complementare**

Superata quota 10.000 tra gli iscritti a Raiffeisen Fondo

Ormai è risaputo che la pensione pubblica non è sufficiente a garantire un tenore di vita adeguato e, per questo, la riforma pensionistica italiana punta sulla previdenza complementare. Tuttavia, in Alto Adige, sono oltre 65mila le persone che non hanno ancora aderito a un fondo integrativo.



Zenone Giacomuzzi, dal 1° maggio nuovo Direttore generale della Cassa Centrale Raiffeisen, e Paul Gasser, Vicedirettore della Federazione Raiffeisen.

Di regola, sono i lavoratori dipendenti della ristorazione, dell'artigianato e della piccola industria a non aver ancora scelto un fondo complementare, poiché non sono soggetti a un contratto collettivo che preveda questa scelta in maniera vincolante. "Tuttavia, sono proprio i nuovi lavoratori autonomi, gli atipici e i giovani a vedere diminuire la pensione in misura più significativa", come ha rivelato l'esperto previdenziale Helmuth Renzler.

Raiffeisen e PensPlan

Le Casse Raiffeisen si sono date da fare e, insieme a PensPlan Invest SGR SpA, hanno collocato un proprio fondo di previdenza complementare. "Siamo soddisfatti dell'andamento registrato sino ad ora. In quanto banche locali, con il nuovo fondo pensione intendiamo offrire una valida copertura a un'ampia fascia della popolazione", ha spiegato Paul Gasser, Vicedirettore della Federazione Raiffeisen. Le adesioni a Raiffeisen Fondo Pensione Aperto hanno già superato le 10.000 unità e la tendenza è in aumento.



Pensione

Tutelarsi con un fondo pensione

Raiffeisen Fondo Pensione Aperto è adatto a tutte le persone che desiderano costituirsi una pensione integrativa. “Soprattutto chi non può usufruire dei fondi negoziali, come liberi professionisti, artigiani e familiari a carico, dovrebbe pensare alla previdenza complementare”, come consiglia Zenone Giacomuzzi, dal 1° maggio nuovo Direttore generale della Cassa Centrale Raiffeisen.

Per saperne di più:
www.fondopensioneraiffeisen.it

Serie: Gli organi della società cooperativa (1)

L'assemblea generale di una cooperativa

L'assemblea generale costituisce l'organo di partecipazione più importante per i soci. Ce ne parla il dott. Alois Zelger, Direttore del Reparto legale della Federazione Raiffeisen.



Dott. Alois Zelger,
Direttore generale
del Reparto legale
della Federazione
Raiffeisen

L'assemblea ordinaria deve riunirsi almeno una volta l'anno, entro 120 giorni dalla chiusura del bilancio annuale, su convocazione del Consiglio di Amministrazione. Inoltre, l'assemblea può essere convocata anche ogni qual volta il Consiglio di Amministrazione o almeno un decimo dei membri con diritto di voto lo ritengono necessario.

Un voto per ogni socio

Nell'assemblea generale hanno diritto di voto tutti coloro che sono iscritti nel libro dei soci da almeno 90 giorni. In linea di massima, ogni socio ha diritto a un voto, indipendentemente dalla sua quota di partecipazione.

Votazione

Le votazioni avvengono per alzata di mano, per acclamazione o per mezzo di schede elettorali. Poiché esistono norme che prevedono

una votazione palese, l'ammissibilità di votazioni segrete è perlomeno dubbia. Nonostante ciò, questa forma è spesso utilizzata per le elezioni di rinnovo degli organi collegiali. In questo caso, possono essere eletti tanti candidati quanti sono i membri del CdA.

Funzioni dell'assemblea ordinaria di una cooperativa

- Approva, a fine anno, il bilancio, il rendiconto finanziario e la relazione sulla gestione
- Nomina il CdA e, eventualmente, il consiglio di vigilanza; può sollevare il CdA in ogni momento ma, se questo accade senza una giusta causa, può essere tenuta a un risarcimento danni
- Stabilisce i compensi dei membri del CdA e del consiglio di vigilanza
- Fissa eventualmente, su proposta del CdA, il sovrapprezzo che ogni nuovo socio deve versare oltre alla quota di partecipazione

Cos'è...

... un fondo di fondi?

Il fondo di fondi (ingl. fund of funds) è un fondo d'investimento che prevede l'acquisto di quote di fondi d'investimento al posto di azioni o obbligazioni. Il fondo di fondi è costituito da singoli fondi chiamati anche sub-fondi.

Questa strategia comporta il vantaggio di una ripartizione del rischio particolarmente favorevole, grazie all'ampia possibilità di diversificazione. Tramite investimenti contemporanei in fondi gestiti da società diverse, il rischio per gli investitori, perlomeno a livello teorico, risulta minore. Poiché vi sono spese sia per i sub-fondi che per il fondo di fondi, il costo totale è superiore a quello di un investimento diretto in singoli fondi. (ie)

Le macchine digitali con 6 milioni di pixel sono un ottimo compromesso per fotografi amatoriali.

Foto: shutterstock



L'immagine illustra l'effetto prodotto dall'aumento graduale della quantità di pixel: entro certi limiti, la fotografia si arricchisce di dettagli, ma andando oltre, la crescita del numero di pixel determina rumore digitale.

Fotografia digitale

È un vicolo cieco la corsa ai megapixel

L'attacco frontale alla mentalità del "più pixel hai, meglio fotografi" arriva dalla Germania: un laboratorio di test per la fotografia digitale smentisce il credo secondo cui la qualità di una camera digitale è direttamente proporzionale al numero di pixel.

Secondo i tecnici di Image Engineering con sede in Nordreno-Vestfalia, chi sceglie una macchina compatta con una risoluzione di 7 o più megapixel rischia addirittura di buttare i soldi dalla finestra.

Decisiva è la grandezza dei pixel

Il motivo, si legge su www.6mpixel.org, è semplice: mentre il numero

di pixel aumenta, i sensori delle macchine fotografiche digitali conservano le loro spesso ridotte dimensioni. In questo modo diminuisce la quantità di luce a disposizione per ogni pixel, con la conseguenza che la sensibilità della fotocamera cala, e si fa più pesante il "rumore digitale". Ciò che determina la qualità dell'immagine non è la quantità dei pixel, bensì le loro dimensioni.

L'ideale sono 6 milioni di pixel

Il miglior compromesso per chi vuole dotarsi di una fotocamera compatta è un sensore di 6 milioni di pixel, concludono i tecnici tedeschi. Ma attenzione: l'affermazione non vale per le reflex digitali, che dispongono di sensori più

grandi, e dunque, anche di pixel di maggiori dimensioni. L'iniziativa di www.6mpixel.org è stata ripresa e amplificata da numerose testate giornalistiche, che hanno dedicato ampi servizi all'argomento. Concorda in pieno con i promotori dell'iniziativa il canale tv tedesco ZDF: "Caricando di megapixel la superficie dell'immagine, non si ottiene che una riduzione delle informazioni disponibili per il sensore, il che compromette la sensibilità della macchina fotografica".

Per saperne di più:

<http://6mpixel.org/wp-content>

 **Raiffeisen** Internet

Legge Pisanu

Nuova funzione per SWIS



SWIS, la soluzione di Raiffeisen OnLine per gli accessi internet pubblici, si arricchisce di un nuovo modulo: una periferica per la scansione del documento di identità dell'utente e l'archiviazione digitale dei suoi dati. Pensato per internet point e per alberghi con postazioni web, il pacchetto SWIS completo di scanner garantisce il pieno rispetto delle norme antiterrorismo contenute nel decreto Pisanu.

Per ulteriori informazioni, rivolgersi allo 0471 064 290 oppure a info@raiffeisen.it

Convegno IT

Un microchip per ogni bottiglia di vino

La moderna tecnologia IT è di fondamentale importanza per la sopravvivenza sul mercato delle cooperative, come risulta dal convegno organizzato da Raiffeisen ad Appiano.

Innovazioni

Trovato metano su un pianeta extrasolare

Grazie al telescopio spaziale "Hubble", gli astronomi hanno scoperto la presenza di metano sul pianeta extrasolare HD 189733b, distante 63 anni luce, nella costellazione della Volpetta. Si tratta delle prime tracce di molecole organiche rilevate su un pianeta al di fuori del nostro sistema.

Per saperne di più:
www.orf.at

Il mercato digitale è in movimento e sempre nuovi prodotti vengono lanciati sul mercato. Presso il Forum Raiffeisen nella Residenza Lanserhaus di Appiano, Sergio Perin dell'azienda milanese "Eximia" ha presentato un innovativo sistema d'etichettatura per le bottiglie di vino: un sottilissimo chip di memoria da collocare sotto l'etichetta. Avvicinando il cellulare, il consumatore può leggere rilevanti informazioni riguardanti, ad esempio, il ciclo produttivo. "Circa il 50% dei vini italiani esportati negli USA è contraffatto e il chip garantirebbe una buona tutela", ha rivelato Perin.

Innovativo ed efficiente

"Le cooperative altoatesine stanno percorrendo un cammino innovativo in materia tecnico-informativa", ha affermato Helmut Stroblmair, Direttore di Raiffeisen Servizi Informativi presso la Federazione Raiffeisen dell'Alto Adige. Perdere il contatto significa perdere la competitività sul mercato e, secondo Albert Wurzer, responsabile del Dipartimento agricoltura

e informatica, l'impiego di un'innovativa tecnologia informativa è essenziale per una gestione efficiente.

Soluzioni IT

Nella cornice del convegno, numerosi esperti informatici hanno presentato nuove soluzioni IT, destando vasto interesse tra le cooperative. Paolo Viskanic, titolare dell'azienda meranese "R3-GIS", ha spiegato i vantaggi dei sistemi informativi territoriali per l'agricoltura, tra cui, la rappresentazione e l'analisi geografica dei dati agricoli come varietà, metodi di coltivazione o test di maturazione. "Le cooperative frutticole possono già riprodurre tutti i dati amministrativi dei loro membri su una carta digitale, individuando meglio le relazioni geografiche", ha affermato Viskanic. Il rilevamento degli appezzamenti di terreno avviene attraverso GPS con una precisione fino a mezzo metro.

(sn/th)



Sergio Perin ("Eximia") ha presentato un innovativo sistema d'etichettatura per le bottiglie di vino.



Esponenti di cooperative, organizzazioni di produttori e della Provincia altoatesina con relatori e organizzatori del convegno ad Appiano.



Gare di abilità

Vigili del fuoco alla prova a Bressanone

Foto: Unione provinciale dei corpi dei vigili del fuoco volontari dell'Alto

Ogni due anni, in occasione delle gare provinciali, i vigili del fuoco mettono alla prova le loro abilità.

per i tubi. Lo svolgimento attuale delle gare, come siamo abituati a vederlo in Alto Adige e in quasi tutta Europa, trae origine dalle competizioni austriache degli anni Cinquanta.

4.000 vigili del fuoco

Per questa imponente manifestazione, sovvenzionata da Raiffeisen, sono attesi più di 4.000 vigili del fuoco, nazionali e stranieri. Gli organizzatori locali di Bressanone e Millan, l'Unione provinciale dei Vigili del fuoco e i 120 giudici potranno usufruire delle migliori attrezzature. Contemporaneamente alle gare dei vigili in servizio attivo si svolgeranno anche quelle degli allievi, per i quali è stato organizzato, inoltre, un campeggio di 3 giorni a Millan. (th)

Per saperne di più:
www.ifvbz.it

Dal 27 al 29 giugno Bressanone si vedrà "invasa" dai vigili del fuoco. Saranno più di 4.000, infatti, i pompieri in allenamento: per loro il training è essenziale perché, in caso d'incendio, ogni secondo può fare la differenza.



Il presidente Hans Hellweger: "Le gare di rendimento costituiscono parte integrante della formazione".

Dal 27 al 29 giugno, nel complesso sportivo della zona sud, si svolgeranno le gare provinciali dei vigili del fuoco. "Le gare di rendimento costituiscono parte integrante della formazione", spiega il presidente Hans Hellweger. L'addestramento si basa su un regolamento internazionale univoco, finalizzato all'"intervento in piena regola", fondamento del lavoro di ogni squadra. In questo modo, i vigili del fuoco possono collaborare senza problemi anche con squadre diverse: ovunque ci sono le stesse procedure, lo stesso linguaggio e gli stessi equipaggiamenti. "Oggi, finalmente, il coordinamento è possibile", spiega Hellweger. Nei primi tempi, infatti, fino agli anni Sessanta, esistevano addirittura diversi raccordi

Pubblicazione

L'Alto Adige deve mantenere il suo "appeal" economico

All'Accademia Europea di Bolzano, a inizio marzo, è stata presentata una nuova pubblicazione sull'attrattiva dell'Alto Adige come piazza economica.



Presentazione e discussione con esponenti del mondo della politica e dell'economia.

L'impressione suscitata dal nuovo libro dell'EURAC - Istituto per il Management Pubblico, è quella di un Alto Adige estremamente interessante dal punto di vista delle imprese, con tutte le carte in regola per mantenersi vincente nonostante la minaccia di una concorrenza sempre più agguerrita, a livello nazionale e non. Heiner Nicolussi-Leck, Presidente della Federazione Raiffeisen, si è complimentato con

gli autori Kurt Promberger, Josef Bernhart e Holger Gander. "Tra le dieci risposte più frequenti, solo due non sono pertinenti", ha sottolineato Promberger. Si può affermare che il motore dell'economia altoatesina, nonostante le evidenti debolezze, è dato dal "grande attaccamento alla propria terra": circa la metà degli intervistati lo ha indicato come principale punto di forza. Il progetto è stato sostenuto da Raiffeisen e appoggiato da una rete di comuni, sia altoatesini che tirolesi. (sn)

Concorso d'idee "No Credit"

Promuovere la sicurezza sulle strade altoatesine

Al motto "No Credit. Sicurezza sulle strade dell'Alto Adige", il Dipartimento lavori pubblici, scuola e cultura ladina ha organizzato un concorso d'idee, sovvenzionato da Raiffeisen Servizi Assicurativi. Chiunque sia interessato può presentare la sua proposta a favore della promozione della sicurezza stradale.

Sulle strade dell'Alto Adige si verificano troppi incidenti stradali, spesso accompagnati da vittime anche gravi. Il concorso d'idee si pone l'obiettivo di rafforzare la consapevolezza dei cittadini circa la giusta condotta da tenere nel traffico, favorendo il concetto di "guida con cognizione".

Dal disegno allo spot pubblicitario

Per il concorso è possibile presentare diversi lavori: dal disegno per un manifesto pubblicitario fino a progetti per interventi edili su strade, così come proposte per uno spot o volantini informativi e persino modellini.

Tutti gli altoatesini possono partecipare

Al concorso possono partecipare tutti i cittadini residenti in Alto Adi-

ge, studenti o lavoratori, individualmente o in gruppo, che per la valutazione saranno divisi in due categorie: giovani fino a 19 anni e adulti. L'inizio ufficiale del concorso è fissato per il 26 marzo, mentre i progetti possono essere presentati dal 3 al 14 novembre p.v. presso il Dipartimento lavori pubblici della Provincia autonoma di Bolzano – Servizio strade.

Premi in denaro fino a 1.000 euro

Per i partecipanti sono previsti premi in denaro, messi a disposizione da Raiffeisen Servizi Assicurativi: 1.000 euro per i vincitori di ogni categoria, 800 euro per i secondi classificati e fino a 200 euro per chi si aggiudica i posti dal 6° al 10°. "Il tema sicurezza è in stretta relazione con quello assicurativo ed

è importante, nel traffico stradale ma anche in altri ambiti, adottare misure preventive. Ecco perché abbiamo deciso di sostenere questo concorso d'idee", ha rivelato Arno Perathoner, Direttore di Raiffeisen Servizi Assicurativi. (sl)

Per saperne di più:
www.raiffeisen.it/assicurazione

Florian Mussner,
Assessore al Dipartimento
lavori pubblici, Arno
Perathoner, Direttore di
Raiffeisen Servizi
Assicurativi.



Foto: Dipartimento lavori pubblici



Lo spirito della
campagna di
sensibilizzazione
della Provincia:
fino a novembre è
possibile presentare
nuove idee.

Carcinoma mammario

Raiffeisen sostiene l'associazione "mamazone"



Nella foto: Paul Gasser, la Consigliera Provinciale Martina Ladurner, Erika Laner e Ursula Goldmann-Posch alla consegna dell'assegno.

Il carcinoma mammario è il tumore femminile più frequente. "mamazone – donne e ricerca contro il tumore al seno" è un'associazione indipendente sorta in Germania, che mira a migliorare, in modo determinante, le prospettive di sopravvivenza delle donne malate di tumore al seno. Recentemente è stato fondato un'associazione omonima anche in Alto Adige. Uschi Goldmann-Posch, bolzanina di nascita, ne è la patrona, nonché fondatrice dell'iniziativa pilota in Germania. "Innanzitutto, vogliamo attirare l'attenzione su questo tema", ha riferito la portavoce Erika Laner. "Offriamo all'associazione il nostro aiuto economico per permetterle di svolgere la sua importante opera di sensibilizzazione", ha rivelato Paul Gasser, Vicedirettore della Federazione Raiffeisen, alla consegna simbolica dell'assegno del valore di 4.500 euro, presso la Raiffeisenhaus. (sn)



Da sx.: il consulente immobiliare Alexander Telser, il dott. Andreas Franzelin e l'Ing. Albin Blasbichler.

Cassa Raiffeisen Prato allo Stelvio

Credito ambientale per investimenti ecologici

Val Venosta



Ha riscosso vivace interesse il recente evento informativo sugli incentivi a favore dei risanamenti energetici e l'edificazione di impianti fotovoltaici. Il dott. Andreas Franzelin (Agenzia CasaClima) e l'Ing. Albin Blasbichler hanno tenuto una relazione, mentre il consulente immobiliare Alexander Telser ha presentato il credito ambientale della Cassa Raiffeisen Pra-

to, attraverso cui la banca sostiene gli investimenti ambientali nella propria area economica (tasso d'interesse agevolato e diritti amministrativi ridotti). Con l'obiettivo di alleggerire l'ambiente e assicurare posti di lavoro locali, vengono incentivati gli investimenti nelle energie rinnovabili, nella riduzione delle emissioni di CO₂ e in tecniche edili ecologiche.



Punto di vista

Quello che le donne vogliono



Sabine Hopf
della RLB
Bassa Austria
- Vienna:
"Le donne
vogliono avere
un ruolo più
attivo nella
propria banca"

Le banche considerano le donne un target sempre più interessante: per avvicinarsi a questo gruppo di clienti e conoscere meglio le loro necessità, la Federazione Raiffeisen dell'Alto Adige, in collaborazione con la Raiffeisenlandesbank NÖ-Wien, ha condotto un'indagine di mercato, sotto la supervisione di Sabine Hopf.

■ No ai trattamenti speciali

Come clienti, le donne desiderano essere prese sul serio e considerate partner commerciali competenti quanto gli uomini.

■ Si alla consulenza mirata

Le clienti si aspettano che la loro Cassa Raiffeisen si interessi alla loro situazione personale e lavorativa e proponga, di conseguenza, prodotti e profili mirati.

■ Donne e previdenza

Le clienti di Raiffeisen conoscono molto bene l'importanza di tale tema.

■ Maggiori informazioni e un contatto attivo

Tutte le partecipanti all'indagine hanno espresso il desiderio di un'informazione più trasparente ed esauriente, comunicazioni regolari e aggiornamenti riguardo ai nuovi prodotti.

■ Soddisfazione

In generale, la maggior parte delle clienti si dichiara soddisfatta della propria Cassa Raiffeisen. In particolare, vengono apprezzate la cordialità, la disponibilità, il trattamento personalizzato e il rapporto di confidenza e fiducia.



Alla partenza, Sumsi era accompagnata da circa 170 bambini.



Cassa Raiffeisen Wipptal

Festa in slittino con Sumsi nella Wipptal

Sumsi, l'ape di Raiffeisen, ha disputato l'11ª gara di slittino con i suoi fan: evento da sempre organizzato dal „Wipptaler Rodelclub“ e sovvenzionato dalla Cassa Raiffeisen Wipptal. Gli scorsi anni, ad ogni edizione, hanno partecipato fino a 170 bambini, che hanno potuto divertirsi praticando questo tradizionale sport invernale tirolese. A vincere non è il più veloce, bensì lo spirito che anima tutti i partecipanti e, alla fine, Sumsi ha distribuito un piccolo dono a tutti.

Cassa Raiffeisen Brunico

Presentazione del portale immobiliare "Abitare in Alto Adige"

Da marzo dello scorso anno, un punto cardine per tutti i clienti interessati al tema "abitare" è il centro di consulenza "Costruire & abitare" in Piazza Gilm, dove recentemente imprese, intermediari e interessati hanno potuto informarsi sul portale immobiliare di Raiffeisen www.abitare-in-altoadige.it, che mensilmente vanta oltre 500.000 accessi, come ha affermato il responsabile del progetto Thomas Kofler. Al momento, sono registrati on-line 2.600 immobili e 17.600 visitatori. Il sito può essere visitato gratuitamente per ottenere informazioni dettagliate: è sufficiente la registrazione.



Nella foto da sx.: il Direttore del centro di consulenza Günther Pichler, il responsabile del progetto del portale immobiliare Thomas Kofler, i consulenti immobiliari Elke Rieder e Günther Falkensteiner, il Direttore del centro servizi Stefan Putzer.

Valle Isarco Wipptal
Val Pusteria



Federazione Raiffeisen Alto Adige

Giornata degli sport invernali sulla Plose

A inizio febbraio, in occasione della 32ª Giornata degli sport invernali Raiffeisen sulla Plose, cui hanno partecipato oltre 600 collaboratori e i vertici della Banca, non si è parlato di conti e finanziamenti, ma di piazzamenti e tempi. Le gare di sci, snowboard, slittino e il tour sugli sci al Rifugio Plose si sono disputati in gruppi di 4 persone. Dopo la premiazione alla stazione a valle, i partecipanti hanno concluso piacevolmente la giornata presso il Forum Bressanone. Questa tradizionale Giornata, al suo debutto nel 1976 sul Passo di Oclini, alla presenza di 35 partecipanti, è stata organizzata dalla Federazione Raiffeisen Alto Adige e allestita dalla Cassa Raiffeisen Valle Isarco.

In breve

Un quarto di secolo ad Anterselva

Il 2 febbraio 1983, la Cassa Raiffeisen Brunico inaugurava una filiale ad Anterselva, dove lo scorso martedì grasso s'è brindato a 25 anni di successo. Il Presidente Heinrich Renzler ha salutato anche i Direttori di filiale susseguiti finora (Martin Messner, Oswald Pezzer, Ingrid Agreiter e Reinhold Alton), e oggi degnamente sostituiti da Oswald Gitzl.

Nella foto da sx.: il Vicedirettore Josef Hainz,

Reinhold Alton, Ingrid Agreiter, Oswald Gitzl, Martin Messner e il Presidente Heinrich Renzler.





I bambini ascoltano storie sul passato presso la casa di riposo di Tirolo.

Cassa Raiffeisen Tirolo

Ti ricordi com'era un tempo?

Al titolo "Woasch nou" (Ti ricordi?), la Cassa Raiffeisen Tirolo, in collaborazione con l'Assessorato alla cultura del Comune, ha organizzato un concorso artistico il cui fulcro non era solo la creatività dei bambini, bensì anche lo scambio di pensieri tra giovani e anziani. Grazie ai racconti sul passato di insegnanti, artigiani e agricoltori in pensione, i 62 giovani artisti hanno scritto storie fantastiche, realizzato disegni e lavori di bricolage. Da fine maggio, le creazioni sono esposte presso la casa di riposo di Tirolo e, quindi, nella Galleria della Cassa Raiffeisen Tirolo.

Cassa Raiffeisen Lana

Strategie regionali nella globalizzazione



Il pubblicitario e autore di best-seller Christian Felber.

Recentemente, numerosi soci e clienti della Cassa Raiffeisen si sono dedicati a temi economici e sociali. In collaborazione con Ethical Banking, la Banca ha invitato Christian Felber, pubblicitario e autore di bestseller austriaco, per una relazione sulle strategie regionali e le possibilità d'azione nell'era della globalizzazione. Felber si è pronunciato a favore d'un allontanamento dal concetto del neoliberismo e del ricollocamento dell'economia in un ordine sociale corretto. "Se tutti sono soddisfatti, anche il sistema economico funziona", ha riferito Felber: una variante della famosa citazione dell'economista Adam Smith.



Burgraviato

Persone

Bolzano

Conferito il premio Raiffeisen per i giovani agricoltori di montagna

Helmut e Monika Volgger di Campo Tures sono i vincitori del premio Raiffeisen per i giovani agricoltori di montagna 2008, consegnato in occasione dell'assemblea generale della Gioventù contadina altoatesina, presso la Waltherhaus di Bolzano. In quest'occasione, Heiner Nicolussi-Leck, Presidente della Federazione Raiffeisen ha premiato quattro famiglie: Andreas e Rita Kinzner di Maso Peterer a Fleres, Rita e Josef Pföstl di Maso Niederegge a Monte Santa Caterina/Senales, Karl e Maria Ausserhofer di Maso Oberbach a Selva dei Molini, Wilhelm e Luisa Wanker Malfertheiner di Tesimo/Castelrotto.



Helmut e Monika Volgger di Campo Tures.

Cassa Raiffeisen Tesimo

Lode ai "vecchi" collaboratori

Recentemente, la Cassa Raiffeisen Tesimo ha fatto onore a Hanspeter Matscher per i 30 anni di collaborazione e Max Tribus per i 25 presso la Cassa Raiffeisen. "Hanno plasmato la nostra banca in modo determinante, con impegno e competenza", ha affermato il Presidente Elmar Windegger.



Nella foto da sx.: il Dir. Josef Bartolini, Max Tribus, Hanspeter Matscher e il Presidente Elmar Windegger

In breve

Cassa Raiffeisen Lagundo Giro di riscaldamento per campioni e sportivi amatoriali

Prima della primavera, durante la tradizionale Corrinverno della sezione d'atletica leggera dell'ASM, sportivi amatoriali e campioni hanno colto l'occasione per mettere alla prova il loro livello di preparazione e riscaldarsi per la lunga stagione podistica. Alla corsa in montagna da Lagundo a Velloi e al giro di 10 km a Merano/Sinigo, hanno partecipato circa 300 atleti.

Una scena della serata di canzoni "Denn alle Lust will Ewigkeit"



Cassa Rurale Bolzano

Compleanno a teatro

Tre donne nel fiore della loro giovinezza si dedicano a canti del tutto particolari, inneggiando non, ad esempio, all'amore e alla vita, bensì al piacere della morte. Il 28 e 29 marzo, il Südtiroler Kulturinstitut in collaborazione con la Cassa Rurale Bolzano ha presentato la serata di canzoni di Wittenbrink "Denn alle Lust will Ewigkeit". La Cassa Raiffeisen ha colto l'occasione per invitare a teatro i figli dei soci che festeggiavano il compleanno: ospiti d'onore, cui sono stati messi a disposizione due biglietti d'ingresso gratuiti ciascuno per lo spettacolo alla Waltherhaus.



Bolzano
Bassa Atesina
Oltradige

Cassa Raiffeisen Oltradige

Frangarto ha il suo libro di paese

Al motto "Frangarto, il paese sull'Adige e la Strada del vino", l'autore e parroco del paese P. Georg Schraffl ha tracciato un avvincente quadro del paese appartenente al Comune di Appiano, situato nei pressi di Firmiano. Frangarto e Castel Firmiano, un tempo Formigar-Firmiano, hanno una storia movimentata: i vescovi principi di Trento e i loro amministratori, i Signori di Firmiano, fondarono e influenzarono questo "Giardino dei signori" (Herrengarten), "Fronegarten" in tedesco antico, con le fattorie e le vigne ai piedi del castello. Oggi, Frangarto vive di agricoltura, turismo, artigianato e dell'intensa attività dei circoli. Il libro sul paese, sovvenzionato anche dalla Cassa Raiffeisen, è stato recentemente presentato al pubblico.

Nella foto da sx.: il parroco P. Georg Schraffl, il Presidente della Cassa Raiffeisen Erwin Walcher e Christoph Granaudo, membro del Consiglio di vigilanza.



Foto: Josef Obkircher

In breve



Nella foto: il Direttore Erich Innerbichler con Silvia Borzaga

Casa mia

Nella trasmissione televisiva trasmessa dall'emittente locale TCA "Casa mia", il Direttore Erich Innerbichler e Silvia Borzaga della Cassa Rurale di Bolzano hanno fornito informazioni sul finanziamento per l'acquisto di un'abitazione. Un buon piano finanziario è importante per avere sempre sotto controllo lo stato della liquidità mentre, al momento di scegliere l'istituto cui rivolgersi, non si deve solo dare peso alle condizioni, bensì anche al rapporto di fiducia instaurato.

Scacco matto!

100 giocatori di scacchi d'età compresa tra 5 e 82 anni hanno partecipato alla 23ª edizione del Torneo di Pasqua di Caldarò. Da sempre finanziato dalla Cassa Raiffeisen Oltradige, è uno dei tornei di scacchi più ricchi di tradizione dell'Alto Adige.

I vincitori
Alexander Bertagnoli,
Michael Sader e
Josko Mukic.



Siamo riusciti a liberare la Cappella del bosco dal suo opprimente carico?



Foto: Olav Lutz

Escursione sulle tracce delle macine di Sesto

Garanzia a vita

La camminata ci conduce nel mondo delle rocce di Sesto, alla scoperta delle famose macine altoatesine. Ad attenderci, un panorama mozzafiato.

Itinerario



Durata: ca. 5 ore, ca. 750 m di altitudine

Contatti per l'escursione al sito: www.jaeger-huette.com



La guida naturalistica e paesaggistica

Olav Lutz,
Olav.lutz@rolmail.net

Presso i corsi d'acqua della regione si possono osservare quasi ovunque antichi mulini, le cui macine, se di pietra grigio-rossiccia, molto probabilmente provengono dalla zona di Sesto. Alla ricerca di questa roccia, raggiungiamo l'Associazione turistica, dove troviamo ad attenderci Hubert, esperto cacciatore e guida alpina. Iniziamo a salire seguendo il percorso n. 4D, inizialmente asfaltato, costeggiando alcuni antichi masi e, infine, addentrandoci nel bosco. Ci troviamo a percorre-

re la "via della Meditazione", una via crucis che presenta sculture artistiche.

Nel regno delle macine

Entriamo, così, nel regno della "roccia da macine", costituita da un conglomerato di arenaria gardenese. La particolare qualità di queste macine era data dal fatto che non bisognava continuamente affilarle come, ad esempio, quelle di quarzo duro. Dopo aver individuato la roccia adatta, la si faceva saltare con le mine, per poi lavorarla a colpi di mazze appuntite. Molte famiglie del "clan" Innerhofer vivevano di questo lavoro e i loro prodotti erano richiesti anche a nord del Brennero e in Carinzia. Tra mugnai, si diceva che una macina di queste durava una vita anche se, in realtà, molte si spezzavano già sul posto.

Questa fitta zona boscosa nasconde anche una singolare chiesetta, quasi schiacciata da un'enorme masso. Vi entriamo con rispetto

immaginando le persone che, durante la guerra, venivano in questo luogo pacifico per pregare il Signore, riparate dal fitto bosco.

Vista sulla meridiana di Sesto

Proseguiamo il cammino, mentre Hubert ci indica brevemente alcuni fossili, che altrimenti sfuggirebbero alla nostra attenzione. Dopo un'ultima salita raggiungiamo la "Baita del cacciatore", gestita da Hubert e sua moglie, dove gustiamo eccellenti specialità di selvaggina. L'incantevole vista sulla meridiana di Sesto invita a rimettersi in cammino per raggiungerne le cime. Ristorati, prendiamo la via del ritorno, scendendo verso la baita dei larici. Presto incontriamo dei contadini che, nella calura estiva, raccolgono il fieno come una volta, caricandoselo sulla schiena e arrancando lungo la ripida china. Rapidamente scendiamo la "scala delle galline" e, attraversato un boschetto, ci ritroviamo a valle, al punto di partenza.



Le macine di Sesto, come queste poste all'inizio della "via della Meditazione", erano apprezzate anche oltreconfine.

Eventi

Asta primaverile "Arte del 20° secolo" e 1° gala artistico di Bolzano

Opere d'arte del 20° secolo con lavori dei maggiori artisti moderni altoatesini; una serata speciale all'insegna di arte, musica e specialità culinarie.

9. 5, Bolzano, Castel Mareccio, a partire dalle 17.00

www.boznerkunstauktionen.com

Mostra Vini Bolzano, Settimane Altoatesine della Strada del Vino

Tutto ruota intorno al vino, tra degustazioni, seminari e manifestazioni, in occasione della tradizionale Mostra Vini a Castel Mareccio (15 - 17. 5) e delle "Settimane Altoatesine della Strada del Vino" (15. 5 - 14. 6).

www.weinkost.it, www.suedtiroler-weinstrasse.it

8° Simposio dell'investitore del Raiffeisen InvestmentClub

Sono ancora interessanti gli investimenti nella vecchia Europa? La risposta ai soci del Raiffeisen InvestmentClub, durante l'8° Simposio dell'investitore. Tra i relatori Michael Opoczynski ("WISO", magazine economico dello ZDF).

17. 5, EURAC, dalle 9.00 alle 12.30,

prenotazione presso le Casse Raiffeisen

Vivere meglio: benessere per corpo, spirito & denaro

Programma serale dedicato alle clienti delle Casse Raiffeisen, con la dott.ssa e conduttrice TV Vera Russwurm ("Primavera", rubrica salute dell'ORF) e l'esperto di economia dott. Alexander Brenner-Knoll.

22. 5, ore 19.30 (come together: 18.45), Sheraton di Bolzano,

prenotazione presso le Casse Raiffeisen

"Idee per il futuro"

Evento esclusivo per gli agricoltori della Cassa Raiffeisen Valle Isarco: il dott. Georg Wunderer (presidente di REV) parlerà delle possibilità di sfruttamento di energie rinnovabili a livello locale, mentre Uli Ernst, tecnologo agrario, trainer e coltivatore attivo, tratterà il tema "marketing per agricoltori".

22. 5, ore 19.30, Forum Bressanone, Sala Regensburg,

prenotazioni fino al 14 maggio, tel. 0472/82 40 00.

Gare provinciali dei vigili del fuoco

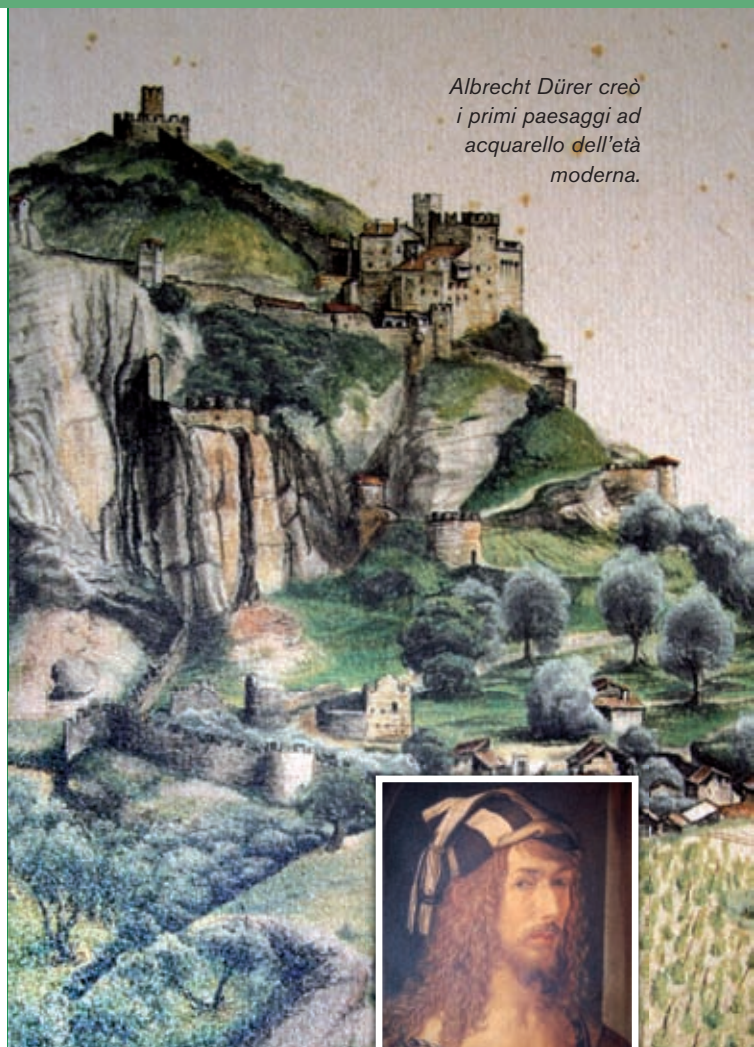
In occasione della 20ª edizione delle gare provinciali dei vigili del fuoco e della 32ª edizione di quelle riservate agli allievi, i volontari si esibiranno in tutta la loro abilità.

27 - 29. 6, Bressanone; www.lfvbz.it

Südtirol Dolomiti Superbike

La più ardua gara ciclistica delle Dolomiti entra nel 14° giro: i due tracciati proposti avranno rispettivamente una distanza corta di 56,9 km (1.688 m di dislivello) e una distanza lunga di 119,9 km (3.822 m di dislivello).

4-6. 7, partenza dalla Piazza centrale di Villabassa; www.dolomitisuperbike.com



Albrecht Dürer creò i primi paesaggi ad acquarello dell'età moderna.



Retrospectiva

Sulle tracce di Albrecht Dürer

Siamo nel 1494: il giovane pittore Albrecht Dürer lascia la città natale, Norimberga, incamminandosi in direzione di Venezia, polo commerciale in grande espansione, allo scopo di completare la sua formazione artistica.

Durante il lungo viaggio, passando per Augusta, Garmisch, Innsbruck, Chiusa, Bolzano, Cavalese e Treviso, nasceranno i primi paesaggi ad acquarello nella storia dell'arte. Herbert e Hannelore Liedel, muniti di fotocamera, hanno seguito le orme di Dürer ripercorrendo il suo itinerario, alla ricerca degli stessi scorci ritratti negli acquarelli. La mostra, che resterà aperta fino alla fine di agosto, a Castel Tirolo, verrà completata con sette quadri originali di Dürer. (sn)

Libri

Il Commercio Internazionale

Il libro illustra quali criteri governino e su quali strumenti sia costruita la regolamentazione multilaterale del commercio internazionale, richiamandone i fondamenti teorici e le discussioni che intorno ad essi si sono nel tempo articolati. Di tale disciplina multilaterale viene ripercorsa l'evoluzione: a partire dalle opzioni prevalse nell'immediato secondo dopoguerra, fino ai più recenti avvenimenti. Alfredo Testi insegna politica economica internazionale presso la Facoltà di Scienze politiche dell'Università "Federico II" di Napoli.

Alfredo Testi: *Il Commercio Internazionale. Disciplina multilaterale e sviluppo economico*, Led 2006, 15,50 euro.

Lo sviluppo economico e il commercio internazionale



Mostra itinerante

Mustang, il regno proibito

Fino a luglio, è possibile ammirare presso diverse Casse Raiffeisen l'esposizione itinerante "Immagini dal Mustang: una cultura minacciata".

Il regno del Mustang è una delle ultime enclavi della cultura tibetana. Da quando il territorio è occupato dalla Cina, la sua cultura e la sua lingua sono a rischio. Da anni, Luigi Fieni, restauratore e fotografo, è in viaggio nel Nepal. Le sue toccanti fotografie ci rivelano

le peculiarità di quel regno "proibito" e della popolazione, come raramente si possono vedere. L'associazione volontaria Ethical Project e Raiffeisen Ethical Banking sono promotori dell'evento.

Anziano del Mustang.



Esposizione fotografica itinerante

- 5.5 - 9.5 C. R. Terlano
- 13.5 - 21.5 C. R. Merano
- 26.5 - 30.5 C. R. Lana
- 3.6 - 6.6 C. R. Monguelfo-Casies-Tesido
- 9.6 - 13.6 C. R. Tures-Aurina
- 16.6 - 20.6 C. R. Valle Isarco
- 30.6 - 4.7 C. R. Brunico
- 7.7 - 11.7 C. R. Vandoies



Christian Pircher
Ristorante Kirchgeister, Foiana

Fiori di zuccina con ripieno di ricotta e crema ai peperoni

Ingredienti per 4 persone

- 16 fiori di zuccina
- 375 g di ricotta
- 125 g di pane da toast grattugiato finemente
- 25 g di farina
- 1 uovo
- 1 tuorlo
- 2 foglioline di salvia
- noce moscata
- sale e pepe
- 50 g di zuccine
- un peperone tagliato a fettine
- 1 cipolla piccola,
- olio di oliva
- panna

Preparazione

Mescolare le uova, la salvia sminuzzata, le zuccine a dadini e la ricotta; insaporire con sale, pepe e noce moscata, quindi incorporare il pane grattugiato. Con il composto riempire i fiori di zuccina e riporli in frigorifero. Soffriggere il peperone con l'olio e un po' di cipolla, aggiungere la panna e passare al mixer. Cuocere i fiori nella pentola a vapore (o in una normale, utilizzando una gratella), per ca. 6 min. Guarnire un piatto caldo con la crema di peperoni, adagiarvi i fiori di zuccina e decorare con foglioline di basilico.

Buon appetito!



Hobby

Franz Braun Tra norme e divieti

Franz Braun lavora come consulente aziendale presso la Cassa Raiffeisen di Merano, ma nel tempo libero la sua passione è recitare.

Franz Braun,
attore, regista
e conduttore
di seminari



Il teatro mi ha sempre appassionato, fin da bambino, anche perché ammiravo i miei fratelli e sorelle esibirsi sul palco. C'è come qualcosa, dentro di me, che mi "spinge" verso il teatro, non importa se da attore o spettatore.

Il teatro è la forma più complessa, se non la più difficile, di espressione artistica, poiché l'attore può contare solamente su sé stesso! Poter "dare vita" a un copione, riuscire a trasmettere qualcosa al pubblico, al di là della recitazione, qualcosa che sia credibile, vero, sincero: tutto questo è semplicemente affascinante.

Due facce della stessa medaglia

Si può dire che le mie due professioni si completano: in banca si offre sicurezza e si pretende discrezione, mentre a teatro queste stesse qualità sono deleterie, perché tutto gioca intorno al coraggio di rischiare. La forza di mostrare quelle parti di sé che normalmente non ci si può permettere, che sono vietate. Mi diverte molto, in particolare, inscenare commedie e, prima o poi, mi piacerebbe mettere in scena qualche pezzo classico di tipo clownesco, in una cornice intima, ma in modo intenso e autentico.

Il cruciverba di Raiffeisen

Introduzione di merci da altri Paesi	Che non si paga Segnale d'arresto	Attività ludica per grandi e piccoli	Pancia, ventre Uccello acquatico	Una parte dell'anno Una religione	Ferita, danno Personaggio famoso
Parte della strada riservata ai pedoni					
		Armatore greco (f) Un triangolo	3		
Si dice saltando Parte della fisica	7			Scrittore torinese (f) Comico napoletano (f)	
Appeso ad asciugare	Ama Tristano Struzzo australiano				Risultato di parità Aiuto
	4		La cap. italiana L'auto di Londra	2	Danza in tre tempi di origine austriaca
		Canto jazz Sigla del dietologo			Crescono nelle vigne Genere musicale
Sigla del Camerun Prodotto dell'orto			5	Formano lo scheletro Nasconde l'amo	Maschio bovino adulto
Nobel per la letteratura 1972	L'aria del poeta Est-Nord-Est			Gonnellino scozzese Preposizione	8
			A piedi nudi Casella Postale		
	6	L'avverbio di chi mostra qualcosa	1	Un giorno... troncato	
Un fiume europeo Un esame clinico		Dolce natalizio veronese			

La soluzione è:



Foto: Hermann Maria Gasser

Borsa immobiliare



APPARTAMENTO

In vendita a Chiusa, 102 m², 248.000 €

Grande appartamento-mansarda da risanare, nei pressi della stazione di Chiusa, composto da: quattro camere da letto, cucina abitabile, soggiorno, bagno e ripostiglio. Garage incluso nel prezzo.

APPARTAMENTO

In vendita a Parcines, 85 m², 202.000 €

Confortevole bilocale, al secondo piano, con ampia terrazza.



APPARTAMENTO

In vendita a Brunico, 67 m², 221.000 €

Bilocale situato in zona silenziosa, nelle vicinanze dell'ospedale. Architettura moderna ed esclusiva; eccellente costruzione. Garage a partire da 20.000 euro, posti macchina esterni a partire da 7.000 euro.

CASA A SCHIERA

In vendita a Terzano, 111 m², 410.000 €

Casa a schiera in posizione tranquilla e soleggiata con 55 m² di giardino, cantina, garage e posto macchina privato.

TERRENO

In vendita a Sluderno, 9.000 m², 270.000 €

Terreno agricolo con una superficie di ca 0,9 ha.

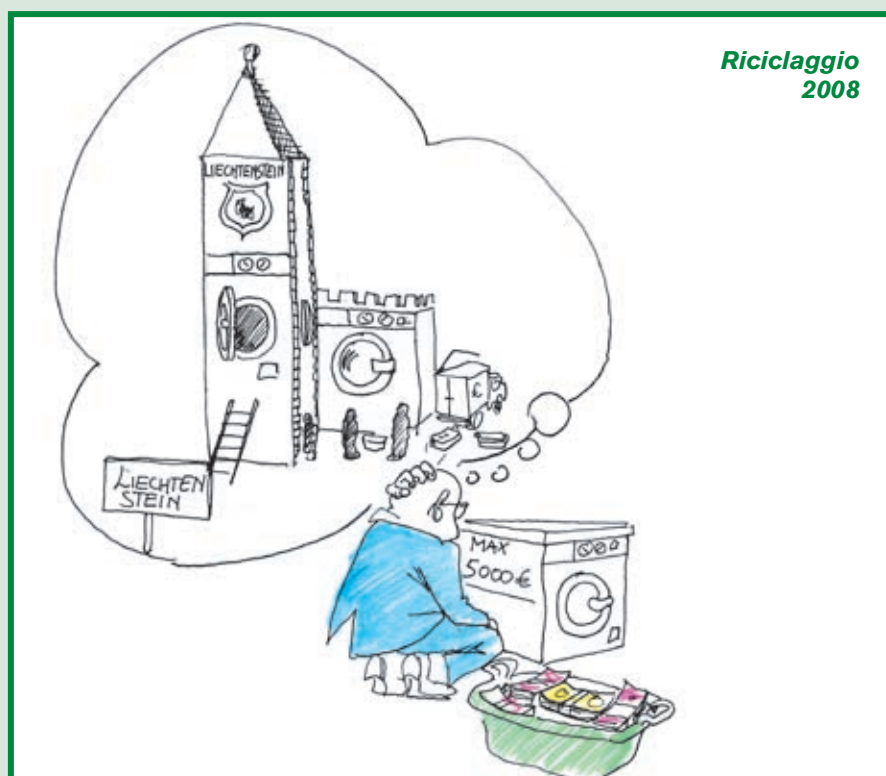
CASA A SCHIERA

In vendita a Ora, 129 m², 490.000 €

Casa a schiera in posizione tranquilla, come nuova. Al pianterreno soggiorno, cucina abitabile, WC e giardino; al primo piano camera da letto, balcone, ripostiglio e bagno finestrato; nel sottotetto due stanze e bagno finestrato. Disponibili anche cantina, lavatoio e garage.

Ulteriori informazioni e altri annunci su:
www.Abitare-in-AltoAdige.it

Il fumetto di Raiffeisen



**Riciclaggio
2008**

Non perdere
tempo, agisci
subito!

Raiffeisen. Previdenza.

Ora o mai più!

